



RELAXI SPA

Société par action au capital de 260 000 000,00 DA
N° 110 route sans nom lotissement 119 lots, Commune de Bir Eldjir – Wilaya d’Oran

NOTICE D’INFORMATION EMISSION DE TITRES PARTICIPATIFS SUR LE COMPARTIMENT EMERGENT DU MARCHE DES TITRES DE CREANCES DE LA BOURSE D’ALGER

Nombre des titres mise en vente : 400 000 Titres participatifs
Valeur nominale : 1 000 DA
Prix d’émission : 1 000 DA
Durée : 7 ans

Promoteur en bourse

Intermédiaire en opérations de bourse - Chef de file



Visa COSOB N°2025/03 en date du 17 septembre 2025

Notice d’information RELAXI Spa



Avertissement

Le visa de la commission ne peut être assimilé à une recommandation de souscription ou d'achat des titres proposés.

Il ne comporte aucun jugement, aucune appréciation sur l'opération projetée. Il vérifie seulement que les informations fournies par la notice d'information visée paraissent véridiques et suffisantes pour que l'investisseur potentiel puisse fonder sa décision.

L'attention des investisseurs potentiels est attirée sur le fait qu'un investissement en valeurs mobilières comporte des risques et que la valeur de l'investissement est susceptible d'évoluer à la hausse comme à la baisse sous l'influence de facteurs internes ou externes à l'émetteur.

Les dividendes distribués par le passé ne constituent pas une garantie de revenus futurs. Ceux-là sont fonction des résultats et de la politique de distribution des dividendes de l'émetteur. »

Table des matières

Introduction

CHAPITRE 01 : INFORMATIONS CONCERNANT L'OPÉRATION

1.1- Décisions qui sont à l'origine de l'opération	7
1.2- Nombre, valeur nominale, forme et catégorie des titres	7
1.3- Prix de l'émission.....	7
1.4- Produit brut et estimation du produit net de l'émission. Emploi du produit net	7
1.4.1- Produit brut.....	7
1.4.2- Produit net	8
1.4.3- Emploi du produit net.....	8
1.5- Charges relatives à l'opération	8
1.6- Modalités et délais de délivrance des titres.....	8
1.7- Jouissance des titres	9
1.8- Date de règlement.....	9
1.9- Modalités de rémunération.....	9
1.10- Période d'ouverture de la souscription	10
1.11- Durée de vie moyenne de l'emprunt	10
1.12- Amortissement, remboursement.....	10
1.13- Régime fiscal applicable.....	10
1.14- Garanties.....	10
1.15- Rang des titres participatifs	10
1.16- Masse des porteurs des titres participatifs	10
1.17- Admission en bourse des titres participatifs	11
1.18- Liste des établissements chargés du service financier de l'emprunt.....	11
1.19- But de l'émission	11
1.20- Paiement de la rémunération	11
1.21- Investisseurs éligibles	11
1.21.1- conditions de souscription.....	12
1.21.2- Traitement de souscription.....	12
1.22- Syndicat de placement, IOB Chef de file, garantie de bonne fin	13
1.23- IOB accompagnateur	13
1.24- Promoteur en bourse.....	13

CHAPITRE 02 : INFORMATIONS CONCERNANT L'ÉMETTEUR

2.1- Renseignements à caractère général	14
- 2.1.1-Dénomination sociale	
- 2.1.2-Forme juridique	
- 2.1.3-Date de constitution et d'expiration de la société	
- 2.1.4-Objet social	
- 2.1.5-Adresse du siège social	
- 2.1.6-Date et lieu de dépôt des statuts	
- 2.1.7-Indications du registre de commerce et numéro d'inscription sur ce registre	
- 2.1.8-Lieu de consultation des documents juridiques	
- 2.1.9- Répartition statutaire des bénéfices	

- 2.1.10- L'exercice social
- 2.1.11- Assemblées générales
- 2.1.12- Etablissement assurant le service financier de l'émetteur
- 2.1.13- Modifications importantes de l'acte constitutif de la société

2.2- Capital 17

- 2.2.1- Composition du capital
- 2.2.2- Obligations convertibles
- 2.2.3- Evolution du capital social
- 2.2.4- Répartition du capital

2.4- Les mouvements importants ayant affectés la répartition du capital au cours des deux dernières années..... 18

CHAPITRE 03 : PRÉSENTATION DE L'ACTIVITÉ

3.1- Présentation de la société 19

- 3.1.1- Historique..... 19
- 3.1.2- Organigramme 20
- 3.1.3- Réglementation 20
- 3.1.4- Caractéristiques essentielles de l'activité..... 20
- 3.1.5- Débouchés et place sur le marché 22
- 3.1.6- Principales installations 22
- 3.1.7- Le personnel de la société 23
- 3.1.8- Investissements 23
- 3.1.9- Approvisionnements 23

3.2- Renseignements sur les filiales et participations 24

3.3- Litiges 24

3.4- Contrats et engagements importants 24

3.5- Facteurs de risques..... 25

CHAPITRE 04 : RENSEIGNEMENTS FINANCIERS

4.0- Principes généraux 27

4.1- Comptes consolidés..... 27

4.2- Informations financières sur la société 27

- 4.2.1-Comptes de résultats
- 4.2.2-Présentation des bilans
- 4.2.3-Notes annexes
- 4.2.4- Tableau des affectations des résultats
- 4.2.5-Filliales et participations
- 4.2.6-Tableau des ressources et emplois

4.3- Marchés et rendements des titres 37

- 4.3.1-Nombre des titres cotés
- 4.3.2-Dividendes

CHAPITRE 05 : ORGANES D'ADMINISTRATION, DE SURVEILLANCE ET DE CONTRÔLE

5.1- Administrateurs et dirigeants	38
5.1.1- Organe d'administration.....	38
5.1.1.1- L'Assemblée générale	38
5.1.1.2- Le Conseil d'Administration	38
5.1.1.3- Les membres du Conseil d'Administration	38
5.1.1.4- La rémunération des membres du conseil d'administration	38
5.1.2- La direction.....	38
5.1.3- La politique d'information	39
5.2- Intérêt des dirigeants dans la société	39
5.3- Le contrôle externe de la société	39
5.3.1- Le commissaire aux comptes	39

CHAPITRE 06 : ÉVOLUTIONS RÉCENTES ET PERSPECTIVES D'AVENIR

6.1- Les évolutions récentes de la société.....	40
6.1.1- Le chiffre d'affaires	42
6.1.2- La production et les stocks	42
6.1.3- Les investissements	42
6.2- But de l'émission – perspectives d'avenir	42
6.2.1- Le marché.....	42
6.2.2- Les orientations	43
6.2.3- Les perspectives d'avenir et états prévisionnels	50

CHAPITRE 07 : ATTESTATION DES PERSONNES QUI ASSUMENT LA RESPONSABILITÉ DE LA NOTICE D'INFORMATION

Signature et fonction des personnes qui assument la responsabilité de la notice d'information

Signature du commissaire aux comptes

Signature du promoteur en bourse

Visa COSOB

Introduction

RELAXI Spa, est une société par actions spécialisée dans la production des matelas, des literies et des mobiliers en bois destinés principalement aux exportations vers les marchés internationaux, européens et du moyen orient . La société RELAXI est dotée de deux unités de production, dont l'une est à Hassi Lebyoud et la seconde dans la localité d'El-Hamoul opérationnelle depuis 2022. C'est l'unité d'El-hamoul, qui abritera le nouveau site d'extension avec des équipements nouveaux, afin de répondre aux demandes actuelles en pleine croissance et aussi, pour multiplier les capacités de production, de diversifier les gammes de produits avec l'amélioration de leur qualité. Lesdites unités de fabrication entament leur émergence dans un contexte favorable avec pour objectif de satisfaire la demande croissante en literie (matelas, sommiers, sur matelas, oreillers, etc.) et en mobilier en bois (chambres à coucher, tables de nuit, têtes de lit, banquettes et autres éléments). RELAXI Spa adopte des pratiques de gestion durable des ressources forestières et veillons à ce que chaque étape de production respecte les normes environnementales strictes. Grâce à une étude approfondie du marché et de la faisabilité technique et financière de ce projet d'expansion, RELAXI Spa avait développé une stratégie solide pour renforcer la position dans l'industrie et maximiser sa compétitivité sur les marchés nationaux et internationaux, par le biais de contrats de production pour le compte des marques reconnues sur plusieurs marchés internationaux. Les unités de production, déjà opérationnelles, seront étendues pour répondre de manière optimale aux besoins et aux opportunités des exportations des produits commercialisés. Tout en comptant sur l'importance d'améliorer et de renforcer les capacités de production et de distribution.

Les objectifs spécifiques de cette expansion:

- Augmenter les capacités de production pour garantir la disponibilité des produits sur les marchés existants ou ciblés.
- Améliorer la technologie de production avec des équipements modernes et automatisés pour une meilleure qualité de finition et une efficacité développée.
- Développer la formation professionnelle afin de disposer d'une main-d'œuvre qualifiée, capable de répondre aux normes internationales.
- Optimiser les réseaux de distribution pour assurer une présence efficace sur les marchés locaux, nationaux et internationaux.

Dans ce sens, la société doit faire face à plusieurs défis, dont la nécessité de maximiser les capacités de production, d'adapter régulièrement ses technologies aux standards modernes, et de construire des réseaux de distribution performants pour une meilleure accessibilité aux différents marchés.

CHAPITRE I : INFORMATIONS CONCERNANT L'OPERATION

Emission des titres participatifs de RELAXI Spa sur le compartiment émergent du marché des titres créances de la Bourse d'Alger

1.1 Décisions qui sont à l'origine de l'opération :

La société RELAXI Spa compte émettre des titres participatifs sur le compartiment Emergent de la Bourse d'Alger destinés aux investisseurs institutionnels et aux investisseurs qualifiés.

En vertu de la première résolution du procès verbale du conseil d'administration de RELAXI Spa qui s'est tenu le 12 janvier 2025, portant décision de soumettre à la prochaine AGEX, le projet d'émission de Titres Participatifs destinés aux investisseurs institutionnels et des investisseurs qualifiés pour un montant global de Quatre cents millions de dinars (400.000.000 DA) divisé en 400 000 titres d'une valeur nominale de 1000 pour chaque titre participatif.

En application des résolutions de l'Assemblée générale extraordinaire de la société du 26 janvier 2025, portant validation de la décision de procéder à l'émission des quatre cent mille (400 000) titres participatifs à 1 000,00 Da pour chaque titre participatif.

L'assemblée générale désigne l'intermédiaire en Operations de Bourse INVEST MARKET Spa, en tant qu'Intermédiaire en Operations de Bourse (IOB) Chef de file pour l'encadrement et l'organisation de cette opération d'émission des titres participatifs en coordination avec les organismes, les professionnels de la place de marché boursier et l'ensemble des membres du syndicat de placement qui sera constitué.

L'assemblée générale donne mandat au président du conseil d'administration pour procéder à toutes les signatures de souscription des titres participatifs, des conventions de levées de fonds et toutes autres conventions ou acceptations des clauses d'engagement dans le cadre de cette souscription des titres participatifs.

1.2 Nombre, valeur nominale, forme et catégorie des titres participatifs :

L'opération porte sur un montant de 400.000.000 DA.

Toutefois, la société se réserve le droit d'accepter le montant effectivement souscrit, même si celui-ci est inférieur à l'objectif initial.

Nombre des titres : 400 000 titres participatifs

Valeur nominale : 1 000 DA chacun.

Forme des titres : Les titres seront émis sous la forme de titres participatifs ordinaires dématérialisés.

Catégorie des titres : Titres participatifs au porteur, inscrits en compte auprès de teneurs de comptes conservateurs de titres habilités.

1.3 Prix d'émission :

Les titres participatifs sont émis à 100% de leur valeur nominale soit à 1000 DA chacun

1.4 Produit brut, estimation du produit net de l'émission et emploi du produit net :

1.4.1 Produit brut :

L'opération est relative à une émission de 400 000 titres participatifs (quatre cent mille titres participatifs) au prix de 1 000 dinars chacun (mille dinars pour chaque titre participatif), ne comportant aucun droit préférentiel de souscription. Le produit brut de l'opération sera autour 400 000 000 dinars (Quatre cent millions de dinars).

Le produit brut de l'émission est de 400 000 000 DA et versé à l'émetteur, qui prend à sa charge les commissions dues par les intermédiaires en opérations de bourse, ainsi que des frais légaux et réglementaires.

1.4.2 Produit net :

Les charges relatives à cette opération sont estimées à 15 000 000,00 dinars soit 3,75 % du montant total de l'opération. Le produit net de l'opération est estimé à 385 000 000,00 dinars.

1.4.3 Emploi du produit net :

Les fonds collectés sont destinés à financer l'acquisition d'équipements et à l'achèvement du plan d'extension de l'unité de production sise à El-Hamoul, Tafraoui – Wilaya d'Oran, avec le démarrage du programme d'augmentation de ses capacités de production et de diversification des produits proposés. Il est détaillé comme suit :

- Le financement de l'acquisition d'un ensemble d'équipements techniques en spinning machine, assembly machine avec leurs accessoires, afin d'entamer la mise en exploitation de la phase d'extension de l'unité de production d'Elhamoul d'une valeur de 276 034 330 Da
- Le financement d'un programme additionnel d'approvisionnement 108 965 670 Da,

1.5 Charges relatives à l'opération :

Le montant des charges relatives à cette opération s'élève à Quinze millions mille dinars (15 000 000, 00 DA), qui se répartissent comme suit :

Les charges réglementaires :

Rubriques	Montant
Redevances de la COSOB (frais de visa) fixées à 0,05%	200 000
Commissions de la SGBV (conditions d'admission fixées à 0,05% du mont. Levé)	200 000
Les frais d'inscription à la SGBV	400 000
Rémunération Algérie Clearing (adhésion et inscription en compte)	200 000
Total des charges réglementaires	1 000 000

Les charges contractuelles :

Rubriques	Montant
Commissions IOB	8 000 000
Autres rémunérations conventionnelles IOB Chef de file	4 000 000
Autres charges de communication	2 000 000
Total des charges contractuelles	14 000 000

Les honoraires du promoteur en bourse pour 4 165 000,00 Da

1.6 Modalités et délais de délivrance des titres :

Les titres seront inscrits en compte au nom des souscripteurs à j+3 de la date de clôture de la souscription.

Les titres seront transférés dans le compte titres des souscripteurs, ou dans un nouveau compte titre ouvert à l'occasion de cette souscription (cas des investisseurs personnes physiques ou morales).

1.7 Jouissance des titres :

Les titres participatifs porteront jouissance à compter du 1er janvier 2025.

1.8 Date de règlement :

Les titres participatifs sont intégralement réglés le jour de leur livraison, c'est-à-dire à J+3 de la fin de la période de souscription.

1.9 Modalité de rémunération

La société RELAXI Spa propose une formule de rémunération des titres avec un taux fixe de zéro pourcent et d'un taux variable, indexées sur le résultat net dégagé à la clôture de chaque exercice comptable.

La rémunération des porteurs de titres participatifs est due systématiquement sur les bénéfices de la société et sans considération de la politique de dividendes de la société.

La rémunération variable des titres participatifs sera conditionnée par les performances financières de la société sur une durée de sept (7) ans à partir de l'année 2025. Elle sera directement indexée sur le résultat net comptable certifié par le commissaire aux comptes et approuvé par l'assemblée des actionnaires.

- **Partie fixe** : au taux fixe de 0%
- **Partie variable** : indexée sur le résultat net comptable de chaque exercice clôturé, selon le principe de partage des pertes et profits.

La rémunération est conditionnée par :

- l'approbation des comptes annuels par le conseil d'administration,
- leur certification par le commissaire aux comptes.

Principe de calcul de la rémunération :

Il s'agit d'un rendement partagé proportionnellement sur le nombre consolidé entre les titres participatifs et les actions, soit :

- **Nombre de titres participatifs** : 400 000 titres participatifs.
- **Nombre d'actions** : 260 000
- **Nombre total entre titres participatifs et actions** 660 000
- **Clé de répartition** :
 1. **Détenteurs de titres participatifs** : 61% (400 000 / 660 000)
 2. **Actionnaires** : 39% (260 000 / 660 000)

Exemple :

- **Résultat prévisionnel net de 2026** : 70 888 270 DA
- **Déduction de la réserve légale** : $70\,888\,270 - (70\,888\,270 \times 5\%) = 70\,888\,270 - 3\,544\,413 = 67\,348\,857$
- **Déductions des réserves facultatives de 35%**, soit $(67\,348\,857 \text{ Da} \times 35\%) = 43\,776\,756 \text{ Da}$

- **Résultat après déduction des réserves facultatives** 67 348 857 Da – 23 572 100 Da, soit 43 776 757 Da
- **Répartition :**

Pour les titres participatifs : $43\,776\,757 * 61\% = 26\,703\,822$ DA, soit 66,75 DA par titre participatif (26 703 822 / 400 000), soit un taux de 6,67% par titre participatif.

1.10 Période d'ouverture de la souscription :

Les souscriptions sont ouvertes à une date qui sera définie et communiquée ultérieurement. Toute souscription reçue avant l'ouverture ou après la clôture de la période de souscription est nulle et non avenue.

1.11 Durée de vie moyenne de l'emprunt :

La durée des titres participatifs est de 7 ans.

1.12 Amortissement, remboursement :

Le remboursement de l'emprunt sera effectué in-fine à la fin de la septième année et à sa valeur nominale

1.13 Régime fiscal applicable :

Les titres participatifs cotés en bourse sont exonérés de l'impôt sur le revenu global (IRG) et de l'impôt sur le bénéfice des sociétés (IBS), les produits et les plus-values de cession, conformément aux dispositions de la loi de finances pour 2024

Les investisseurs détenteurs des titres participatifs, pourront bénéficier des exonérations d'impôt sur le revenu global (IRG) pour une période de cinq (5) ans conformément aux dispositions de l'article 67 de la Loi n° 23-22 du 24 décembre 2023 portant Loi de finances pour 2024. Qui stipule que : Sont exonérés de l'impôt sur le revenu global (IRG) et de l'impôt sur le bénéfice des sociétés (IBS), les produits et les plus-values de cession des obligations, titres assimilés et obligations assimilées du Trésor, cotés en bourse ou négociés sur un marché organisé d'une échéance, minimale, de cinq (5) ans, émis au cours d'une période de cinq (5) ans, à compter du 1er janvier 2024

1.14 Garanties

Les titres participatifs ne font pas l'objet de garantie.

1.15 Rang des titres participatifs :

Les titres participatifs émis conformément à la présente notice d'information auront un rang équivalent à celui des dettes non subordonnées déjà contractées par l'émetteur, à l'exception des dettes bénéficiant d'un privilège légal.

1.16 Masse des porteurs des titres participatifs :

Conformément aux dispositions du code de commerce, les détenteurs de titres participatifs d'une même émission sont regroupés automatiquement en une entité dotée de la personnalité morale, destinée à représenter leurs intérêts communs. Cette entité est soumise aux mêmes règles que celles applicables aux détenteurs d'obligations.

Composée de l'ensemble des détenteurs de titres participatifs, cette entité se réunit une fois par an de manière automatique pour examiner le rapport de gestion des dirigeants sociaux pour l'exercice

écoulé, ainsi que le rapport des commissaires aux comptes sur les comptes de l'exercice et les éléments utilisés pour déterminer la rémunération des titres participatifs.

Les représentants de cette entité ont le droit d'assister aux assemblées générales des actionnaires et peuvent être consultés sur tous les points à l'ordre du jour, à l'exception des questions relatives aux nominations et révocations des dirigeants sociaux. Ils disposent également du droit d'intervenir au cours de ces assemblées. Les détenteurs de titres participatifs bénéficient du même droit d'accès aux documents sociaux que les actionnaires.

INVEST MARKET Spa agira à titre de mandataire provisoire de l'entité regroupant les détenteurs de titres participatifs, en attendant la convocation de leur assemblée générale et la désignation de leur mandataire.

1.17 Admission en bourse des titres participatifs :

En cas de réussite de l'opération de placement, une demande d'admission des titres participatifs sur le compartiment émergent du marché des titres de créance de la Bourse d'Alger sera soumise pour accord à la COSOB dès la clôture de l'émission. La SGBV publiera un avis d'introduction précisant le cours de première cotation et les modalités de négociation du titre participatif.

1.18 Liste des établissements chargés du service financier:

Le service financier des titres en circulation, à savoir le paiement de la rémunération et le remboursement du capital, est assuré par Algérie Clearing.

1.19 But de l'émission :

- Acquisition d'un ensemble d'équipements techniques en spinning machine, assembly machine avec leurs accessoires, destinés pour l'unité de production d'Elhamoul d'une valeur de 276 034 330 Da
- Le financement d'un programme additionnel d'approvisionnement de 108 965 670 Da,

1.20 Paiement de la rémunération :

La partie variable de la rémunération sera versée au 31 août de chaque année suivant la clôture de l'exercice social. Les titres participatifs seront remboursés à la fin de la 7^e année et à leur valeur nominale de 1000 DA par titre, majorée de la fraction de rémunération encourue le jour du remboursement.

En cas où la date correspondante à la compagnie de paiement de la rémunération variable ou de remboursement du capital coïncide avec un jour non ouvré, les porteurs des titres recevront leurs paiements le premier jour ouvré suivant, sans droit à une indemnité ou un montant supplémentaire dus au délai imparti non assuré.

1.21 Investisseurs éligibles :

L'émission des titres est destinée au compartiment émergent, dédié aux investisseurs professionnels, conformément au règlement 23-04 du 25 octobre 2023. L'offre est divisée en trois segments séparés:

Segment A : Investisseurs institutionnels, composé des organismes de placements collectifs, des banques et établissements financiers, des sociétés et les mutuelles d'assurances, du fond national d'investissement, des sociétés de capital investissement, des caisses de retraite et de sécurité sociale

et de tout autre organisme public autorisé, par la loi ou en vertu de ses statuts, à prendre des participations dans le capital d'autres sociétés ou à effectuer des opérations de placement en valeurs mobilières. Avec un nombre de 200 000 titres participatifs, soit 50% de la souscription totale, à un prix unitaire de 1 000,00 Da par titre participatif

Segment B : Investisseurs qualifiés, composé des sociétés de gestion des fonds d'investissement, des sociétés de gestion d'organismes de placement collectif, des intermédiaires en opérations de bourse (IOB), constitués sous forme de sociétés commerciales, des sociétés gestionnaires d'actifs, des conseillers en investissement participatif, des actionnaires et dirigeants des sociétés dont les titres sont admis sur le marché des investisseurs professionnels, des sociétés ou groupe de sociétés disposant d'un total bilan général consolidé ou de chiffre d'affaires dépassant un seuil fixé par une instruction de la commission, des actionnaires et dirigeants d'organismes de placement collectif et des sociétés de gestion ainsi que les personnes physiques ou morales chargées de leur gestion, des personnes physiques détenant un portefeuille de valeurs mobilières et titres assimilés ou de dépôts pour une valeur totale supérieure à un seuil fixé par une instruction de la commission et de toute autre personne physique ou morale souhaitant être traitée comme investisseur qualifié. Avec un nombre de 200 000 titres participatifs, soit 50% de la souscription totale, à un prix de 1 000,00 Da pour chaque titre participatif.

1.21.1 Conditions de souscription :

Le nombre minimum de souscription est de 1 000 titres participatifs par investisseur.

Il n'y a pas de maximum de titres réservés par souscripteur.

Toute souscription doit être couverte par le montant total des titres à souscrire. Les montants seront bloqués en compte par les établissements chargés de recueillir les souscriptions jusqu'au jour de règlement/livraison des titres.

1.21.2 Traitement de souscriptions :

Les souscriptions seront centralisées par la Société de Gestion de la Bourse des Valeurs. Les souscriptions qui ne sont pas conformes aux conditions de l'offre seront rejetées. L'allocation des titres participatifs se fera, sur la base des souscriptions validées et non rejetées.

Les souscriptions seront reçues dans la limite du nombre de titres émis soit 400 000 titres et, seront allouées sur la base du principe FIFO premier arrivé, premier servi.

Les souscriptions peuvent être clôturées, sans préavis, dès que le montant maximum de l'émission 400 000 000 DZD est intégralement souscrit. Un avis de clôture sera publié au bulletin officiel de la cote de la SGBV.

Dans le cas où les demandes validées sont inférieures ou égales à l'offre objet de l'opération, toutes les demandes seront satisfaites intégralement

1.22 Syndicat de placement, l'IOB chef de file et les Garanties de bonne fin :

Le syndicat de placement et l'IOB chef de file :

Pour cette opération, la Société est accompagnée par un promoteur en bourse qui est RMGC Spa, chargé d'organiser les conditions avant et pendant l'admission des titres de créances, et aussi de co-notifier la présente notice d'information. La société est aussi accompagnée par l'Intermédiaire en

Opérations de Bourse INVEST MARKET Spa, en tant que IOB chef de file et d'un syndicat de placement constitué.

La liste des membres du syndicat de placement sera précisée dans le communiqué fixant la date du lancement des souscriptions

Les garanties de bonne fin : L'intermédiaire en opérations de bourse INVEST MARKET Spa n'engage aucune garantie à l'émetteur sur la bonne fin de cette opération.

Les conditions de restitutions des fonds en cas d'infructuosité de l'opération :

Dans le cas où cette opération s'annonce infructueuse, les fonds collectés en comptes bloqués chez les IOB seront restitués dans leur totalité, avec déduction des frais d'inscription et de gestion relatifs à la nature des opérations inscrites chez les IOB concernés. Ces frais seront à la charge de l'émetteur.

1.23 IOB Accompagnateur

INVEST MARKET Spa est l'intermédiaire accompagnateur chargé du placement des titres.

1.24 Promoteur en bourse :

RMGC Spa est le promoteur en bourse chargé d'assister la société, lors de l'émission des titres, à la préparation de l'opération d'admission.

CHAPITRE II : INFORMATIONS CONCERNANT L'EMETTEUR

2.1 Renseignements à caractère général

2.1.1-Dénomination sociale :

L'émetteur a pour Dénomination « RELAXI SPA ».

2.1.2-Forme juridique :

La société RELAXI est une société par actions et d'une durée de vie de 99 ans.

2.1.3- Date de constitution et d'expiration de la société:

La société a été constituée le 04 / 05 / 2014, sous le nom de EURL MEUBLE LA GARANTIE IMPORT EXPORT, d'une durée de vie de 99 ans à compter de la date de son immatriculation au registre de commerce, sauf cas de dissolution anticipée ou de prorogation.

2.1.4-Objet social :

L'objet social de la société consiste dans les conditions déterminées par la législation en vigueur à :

- Entreprise industrielle de transformation du bois
- Fabrication de mobilier métallique
- Fabrication industrielle d'ensembles d'ameublement en bois à usage domestique ou hôtelier
- Fabrication de mobilier en bois pour collectivités
- Entreprise industrielle de fabrication de literie

2.1.5-Adresse du siège social :

N° 110 route sans nom lotissement 119 lots, Commune de Bir Eldjir – Wilaya d'Oran.

2.1.6-Date et lieu de dépôt des statuts

Les statuts de SPA RELAXI ont été établis par acte notarié numéro 1082 / 2024 daté du 17 novembre 2024 par maître HAOUD Amel, Notaire à Oran.

2.1.7-Numéro d'inscription au Registre de Commerce :

La SPA RELAXI est immatriculée au Centre National du Registre de Commerce sous le n° :

- 1- **Registre principal** : 14B0114790 31/00 du 19 / 01 / 2025, N° 110 route sans nom Lotissement des 119 lots, Bir Eldjir - Wilaya de Oran.
- 2- **Registre secondaire 1** : 14B0114790 31/01 du 25 / 10 / 2017, DOUYMA - Wilaya de Oran
- 3- **Registre secondaire 2** : 14B0114790 16/02 du 07 / 07 / 2022, Coop Sefssi Zone Aissat Mustapha Reghaia - Wilaya de Alger
- 4- **Registre secondaire 3** : 14B0114790 31/02 du 27 / 07 / 2022, Douar Sadjra Ilot PRP 46 Section 12 - Wilaya de Setif

2.1.8-Lieu de consultation des documents juridiques

Les statuts, les procès-verbaux des Assemblées générales (ordinaires et extraordinaires), les comptes sociaux, les rapports du conseil d'administration ainsi que les rapports des commissaires aux comptes sont disponibles au siège social de RELAXI Spa, au numéro 110 route sans nom Lotissement des 119 lots, Bir Eldjir - Wilaya de Oran.

2.1.9-Répartition statutaire des bénéfices

La répartition des bénéfices de la société aux actionnaires se fait conformément aux dispositions du Code de Commerce.

Conformément à l'article 36 des statuts, les bénéfices nets de l'exercice sont déterminés après déduction :

- De toutes les charges financières et générales ordinaires,
- Des dépenses relatives aux risques industriels et financiers,
- De toutes les dotations aux amortissements et provisions sur les actifs,
- Ainsi que des pertes antérieures reportées.

Conformément aux dispositions légales et statutaires, les montants affectés aux réserves obligatoires sont ensuite prélevés sur ces bénéfices.

L'assemblée générale ordinaire, sur proposition du conseil d'administration, a le droit de prélever les sommes qu'elle juge appropriées pour les reporter sur l'exercice suivant ou les affecter à un ou plusieurs fonds de réserve — généraux ou spéciaux, ordinaires ou extraordinaires — constitués à partir des bénéfices distribuables.

Ces fonds peuvent être utilisés pour toute opération décidée par l'assemblée générale. Le solde éventuel des bénéfices, s'il en reste, est réparti entre les actionnaires.

L'assemblée générale peut également décider de distribuer tout ou partie des montants précédemment affectés aux réserves, à condition de préciser expressément les postes de réserve concernés

2.1.10-L'exercice social

L'exercice social de SPA RELAXI débute le 1er janvier et prend fin le 31 décembre de chaque année.

2.1.11-Assemblées générales

Les Assemblées Générales de la société sont organisées conformément aux dispositions du Code de Commerce. L'Assemblée Générale Ordinaire « AGO » se réunit autant que de besoin et au moins une fois chaque année durant les six mois qui suivent la clôture de l'exercice. L'Assemblée Générale Extraordinaire « AGEX » se réunit autant de fois que nécessaire pour débattre de toutes les décisions portant sur la modification des statuts.

Les Assemblées Générales sur convocation du Conseil d'Administration de la société. Elles peuvent aussi, et dans les cas prévus par le Code du Commerce et les statuts de la société, être convoquées par les commissaires aux comptes ou par un mandataire désigné par ordonnance judiciaire.

Les Assemblées Générales sont tenues le jour, à l'heure et au lieu indiqués sur la convocation qui doit mentionner l'ordre du jour. Ce dernier ne peut en toute circonstance être modifié, même dans le cas de report de l'assemblée ou dans le cas de tenue suite à une deuxième convocation. Il n'est pas permis à l'assemblée de délibérer sur une question qui n'a pas été prévue dans l'ordre du jour.

Les convocations aux Assemblées Générales sont établies, par un avis inséré dans un journal qualifié pour recevoir des annonces légales dans le ressort du siège de la Société et par tous moyens de diffusion, au moins 30 jours avant la date de la réunion.

2.1.12-Etablissement assurant le service financier de l'émetteur

La société RELAXI Spa est domiciliée chez :

Banque	Code agence	Adresse	RIB
AL BARAK Bank	00202	Centre commercial « Grand Oran », local 14 et 15 - Oran	006 00202 3030294985 41
AL BARAK Bank	00203	Lot N°17 Ilot N°26 des sièges Zhun, USTO – Oran	006 00203 3030294985 88
AL SALAM Bank Algeria	03102	El Othmania, Lot 100 logts, BT B1 N° 134 – Oran	038 03102 3330282001 61

2.1.13- Modifications importantes de l'acte constitutif de la société:

04/05/2014 : Création de l'entreprise unipersonnelle à responsabilité limitée « EURL MEUBLE LA GARANTIE IMPORT EXPORT », avec un capital social de 4 400 000 DA réparti en 4 400 parts sociales de 1 000 DA l'une, détenues par l'associé unique BENMAHBOUS Bachir.

06/07/2015 : Augmentation de capital social à 25 000 000 DA réparti en 25 000 parts sociales de 1 000 DA l'une, par apport direct en numéraire de 20 600 000,00 Da avec la souscription de 20 600 part nouvelles par l'associé unique BENMAHBOUS Bachir.

23/07/2023 : Augmentation du capital social à 260 000 000 Da repartit en 260 000 parts sociales de 1 000 DA l'une, par apport direct en numéraire de 211 000 000 Da et du transfert du solde du compte courant de l'associé unique pour 8 251 508,39 DA et du solde du report à nouveau arrêté au 31/12/2022 pour 7 756 495,16 Da et du résultat net de l'exercice 2022 pour 7 991 996,45 DA. Le tout par la souscription de 235 000 nouvelle part sociales de 1 000 DA chacune par l'associé unique BENMAHBOUS Bachir.

19/08/2024 : Modification de l'article 14 des statuts, portant la nomination de

- Monsieur Meloudi Abdelilah Abdelrahmane comme Responsable commercial de l'entreprise ;
- Monsieur Ben Mahbous Mohamed comme adjoint ;
- Monsieur Kheichane Amine comme second adjoint ;
- Monsieur Meloudi Ahmed en tant Directeur du financement des matières premières, assisté de Monsieur Ben Mahbous Zakaria.

14/11/2024:

- Transformation de la forme juridique de l'entreprise unipersonnelle à responsabilité limitée EURL en société par actions Spa, avec changement de la dénomination de EURL MEUBLE LA GARANTIE IMPORT EXPORT en RELAXI Spa, pour un capital social à 260 000 000 DA réparti en 260 000 actions 1 000 DA l'une.
- Donation et transfert d'actions de l'actionnaire BENLAHBOUS Bachir vers les 06 actionnaires susmentionnés :

Actionnaire donateur	Nbr	Partage / N°	Actionnaire bénéficiaire
BENMAHBOUS Bachir	1	259 995	MILOUDI Ahmed
BENMAHBOUS Bachir	1	259 996	MILOUDI Abdelillah Abderrahmane
BENMAHBOUS Bachir	1	259 997	BENMAHBOUS Mohamed Mehdi
BENMAHBOUS Bachir	1	259 998	BENMAHBOUS Zakaria
BENMAHBOUS Bachir	1	259 999	KHICHANE Amine
BENMAHBOUS Bachir	1	260 000	MILOUDI Djelloul

2.2 Capital

2.2.1-Composition du capital

A partir du 23 juillet 2023, le capital social de SPA RELAXI est arrêté à Deux cent soixante millions de dinars (260 000 000 DA) répartis en deux soixante mille actions (260 000) d'une valeur nominale de mille dinars (1000 DA) chacune, numérotées de 01 à 260 000 entièrement souscrites et libérées et attribuées avec toutes leurs spécificités de droit de propriété aux actionnaires.

Conformément à l'article 08 des statuts, Les actionnaires disposent d'un droit préférentiel de souscription, proportionnel à la valeur nominale de leurs actions, lors de l'émission d'actions en numéraire destinées à réaliser une augmentation du capital.

2.2.2-Obligations convertibles :

A ce jour, RELAXI Spa n'a procédé à aucune émission d'obligations convertibles en actions.

2.2.3-Evolution du capital :

Année	Report à nouveau (DA)	Compensation dettes sur comptes courants des associés (DA)	Apports de l'associé unique (DA)	Augmentation par apport en numéraire (DA)	Montant du capital (DA)	Nombre cumulé de parts sociales et d'actions
2014	-	-	4 400 000	-	4 400 000	4.400 parts sociales d'une valeur nominale de 1 000 Da
2015	-	-	-	20 600 000	25 000 000	25.000 parts sociales d'une valeur nominale de 1 000 Da
2023	15 748 492	8 251 508	-	211 000 000	260 000 000	260.000 parts sociales d'une valeur nominale de 1 000 Da
2024	-	-	-	-	260 000 000	260.000 action d'une Valeur nominale de 1 000 Da

2.3 Répartition du capital : au 14 novembre 2024, Le capital de SPA RELAXI est reparti sur les sept (07) comme suit :

Actionnaires	Nbr actions	Montant	Valeur nominale de l'action	Taux de participation
BENMAHBOUS Bachir	259 994	259 994 000,00 Da	1 000,00 Da	99,998%
MILOUDI Ahmed	1	1 000,00 Da	1 000,00 Da	0,004%
MILOUDI Abdellillah Abderrahmane	1	1 000,00 Da	1 000,00 Da	0,004%
BENMAHBOUS Mohamed Mehdi	1	1 000,00 Da	1 000,00 Da	0,004%
BENMAHBOUS Zakaria	1	1 000,00 Da	1 000,00 Da	0,004%
KHICHANE Amine	1	1 000,00 Da	1 000,00 Da	0,004%
MILOUDI Djelloul	1	1 000,00 Da	1 000,00 Da	0,004%
Total	260 000	260 000 000,00 Da		100,00%

L'actionnaire qui détient plus de 5% du capital est l'actionnaire fondateur BENMAHBOUS Bachir, avec plus de 99,998% d'actions détenues

La distribution des titres de la société par masse, et à la date de la demande d'admission est comme suit :

Catégories	Nombre actionnaires	Taux
Moins de 1 000 actions	6	0.024%
1 000 à 5 000 actions	0	-
5 001 à 10 000 actions	0	-
10 001 à 30 000 actions	0	-
30 001 à 50 000 actions	0	-
Plus de 50 000 actions	1	99,998%

La répartition des titres de la société sur les membres du conseil d'administration est comme suit :

Liste des actionnaires	Nombre d'Action	Montant du Capital détenu	%
BENMAHBOUS Bachir	259 994	259 994 000,00	99,976%
MILOUDI Abdelillah Abderrahmane	1	1 000,00	0,004%
BENMAHBOUS Zakaria	1	1 000,00	0,004%
TOTAL	259 996	259 994 000,00	99.984 %

2.4 Les mouvements importants ayant affectés la répartition du capital au cours des deux dernières années :

Le 14 novembre 2024, l'actionnaire majoritaire M. BENMAHBOUS Bachir a procédé à la donation et au transfert de cinq (5) actions en faveur des cinq autres actionnaires mentionnés ci-dessous :

Actionnaire donateur	Nombre	N° de l'action transférée	Actionnaire bénéficiaire
BENMAHBOUS Bachir	01	259 995	MILOUDI Ahmed
BENMAHBOUS Bachir	01	259 996	MILOUDI Abdelillah Abderrahmane
BENMAHBOUS Bachir	01	259 997	BENMAHBOUS Mohamed Mehdi
BENMAHBOUS Bachir	01	259 998	BENMAHBOUS Zakaria
BENMAHBOUS Bachir	01	259 999	KHICHANE Amine

Après ces opérations, M. BENMAHBOUS Bachir détient 259 994 actions, soit 99,998 % du capital, tandis que chacun des cinq autres actionnaires détient 1 action, soit 0,002 % du capital.

CHAPITRE III : PRÉSENTATION DE L'ACTIVITE

3.1 PRÉSENTATION DE LA SOCIÉTÉ

Fondée en 2014 sous le nom MEUBLE LA GARANTIE IMPORT EXPORT, l'entreprise a débuté ses activités dans l'importation et l'exportation de produits de literie et de mobilier en bois. Elle a ensuite réorienté sa stratégie en se tournant vers la production locale de ces mêmes gammes de produits, renforçant ainsi sa maîtrise des processus industriels et la qualité de son offre.

Au fil des années, RELAXI s'est spécialisée dans la production pour le compte de marques étrangères, en veillant à maintenir une qualité homogène et conforme aux exigences des différents marchés de destination. Cette orientation a contribué à l'accroissement continu des commandes et de la demande de production sous contrat. En parallèle, la société a développé sa propre marque MIRAGE, destinée à répondre aux besoins du marché national tout en s'appuyant sur les mêmes standards de qualité que ceux exigés par ses partenaires internationaux.

La société RELAXI fabrique et commercialise des produits de sa propre marque Mirage, qui est une marque vendue exclusivement sur le marché national, à travers des magasins spécialisés implantés dans les villes d'Alger et Oran.

La société RELAXI, construit également sa stratégie sur la base d'un mode de relocalisation que les firmes étrangères, surtout européennes, mentionnées dans le point 3.4, dont les marques demeurent de leur entière exclusivité, qui sont apposées sur les produits et après leur livraison. Ces firmes cherchent à renforcer leurs présence dans les régions ayant une meilleure proximité, notamment en Afrique du nord et , c'est de ce fait, que le projet d'extension dans le but d'augmenter et de renforcer la capacité de production des matelas, de la literie et du mobilier en bois situé dans les deux sites différents d'Elhamoul et de Hassi Lebioude à Oran cherche à répondre à ce besoin impératif.

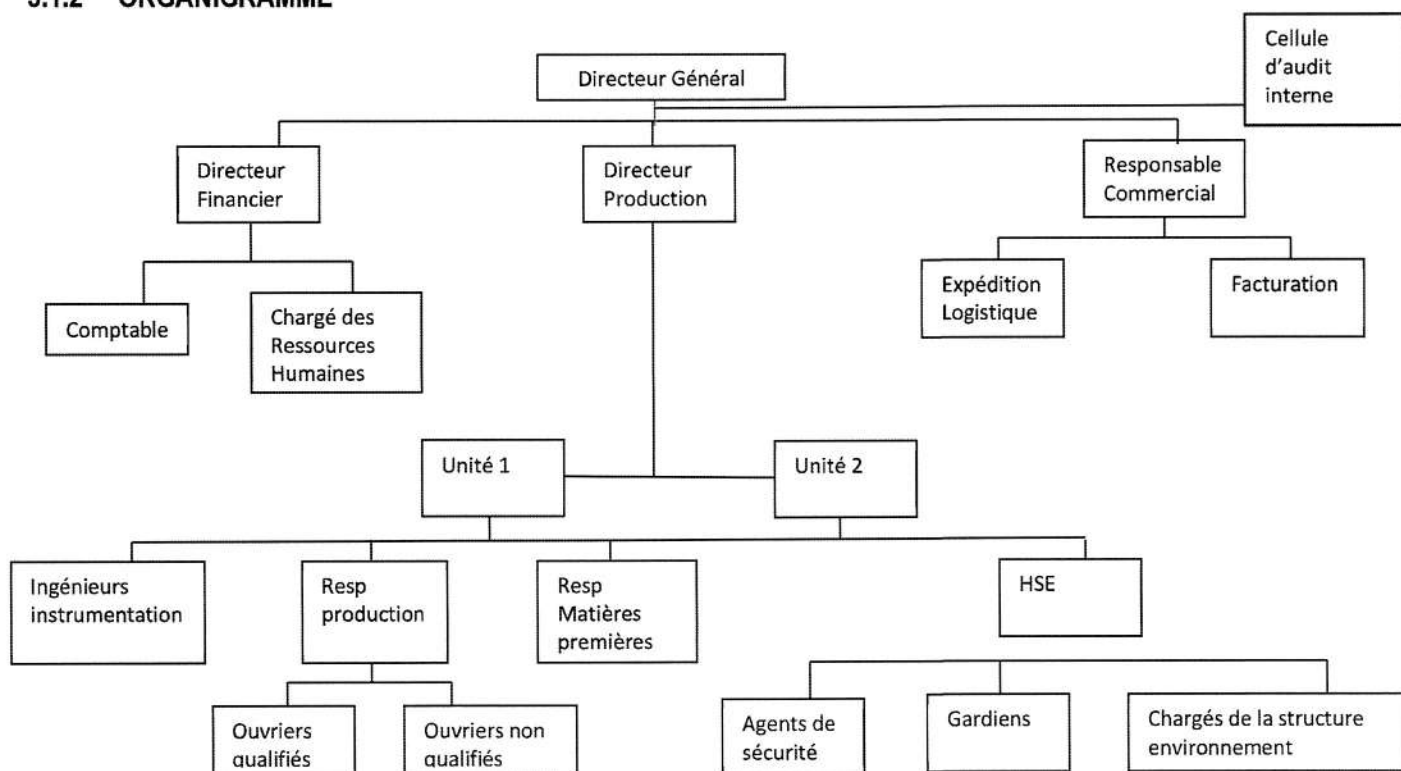
La zone d'implantation est demeure stratégique par rapport aux axes et au relais d'accès et d'écoulement, ce qui facilite les rotations fluides des arrivées des matières premières et aussi vers les axes portuaires pour les besoins d'exportation. Egalement, nous comptons toujours desservir les marchés locaux de proximités, ou tous les autres espaces du marché national

3.1.1 HISTORIQUE

Fondée le 4 mai 2014 sous le nom EURL MEUBLE LA GARANTIE IMPORT EXPORT, avec un capital social initial de 4 400 000 DA détenu par l'associé unique M. BENMAHBOUS Bachir. À ses débuts, RELAXI Spa exerçait dans l'importation et l'exportation de literie et de mobilier en bois. Le capital a été porté à 25 000 000 DA en 2015, puis à 260 000 000 DA en 2024, à l'occasion de la transformation de l'EURL en Société par Actions (Spa) et du changement de dénomination en RELAXI Spa. Cette opération a été accompagnée de l'ouverture du capital à six nouveaux actionnaires.

Depuis sa création, RELAXI a réorienté son activité vers la production locale, principalement pour le compte de marques étrangères, tout en développant sa propre marque Mirage, destinée au marché national à travers des magasins à Alger et Oran. La société a également lancé un projet d'extension de ses capacités de production sur ses sites d'El Hamoul et Hassi Lebioud (Oran), bénéficiant d'une localisation stratégique pour l'approvisionnement et l'exportation. RELAXI continue par ailleurs à desservir efficacement les marchés locaux et à renforcer sa présence sur l'ensemble du territoire national.

3.1.2 ORGANIGRAMME



3.1.3- Règlementation

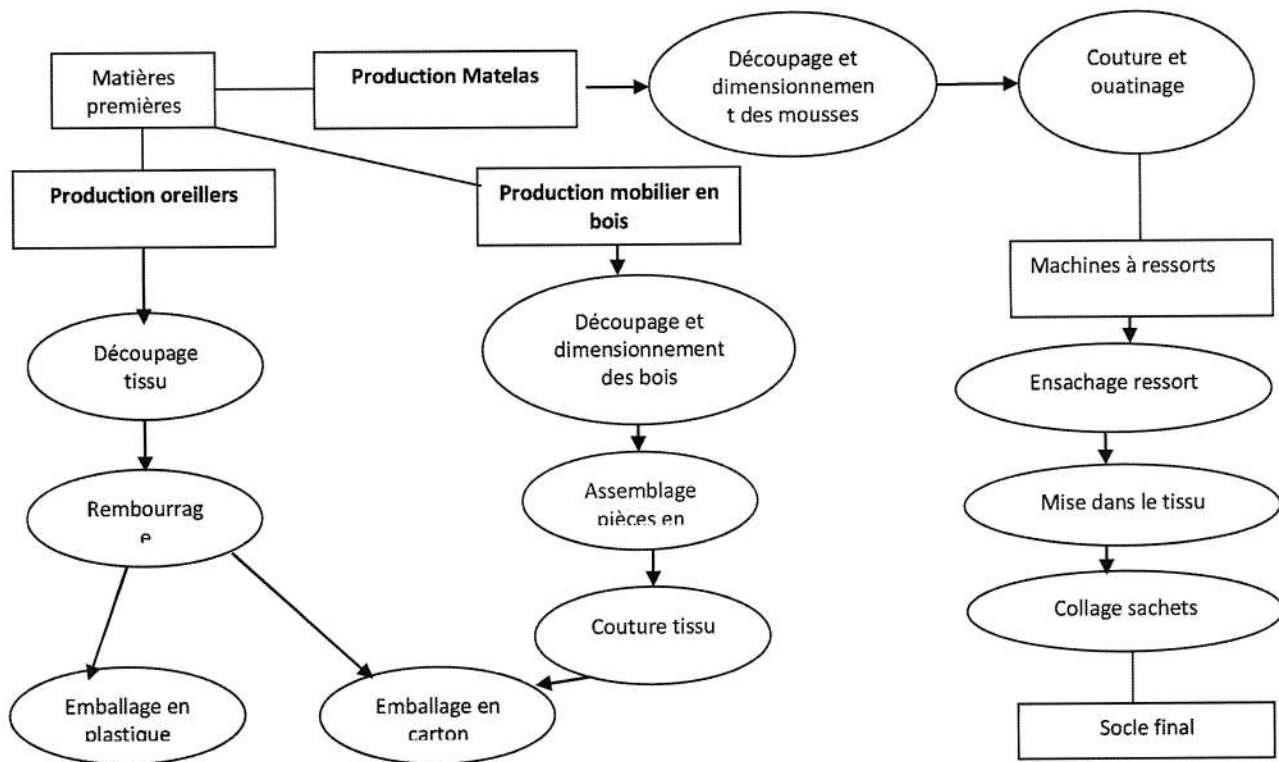
RELAXI SPA est régie principalement par le Code de commerce modifié et complété et par les dispositions des Statuts de la société.

Elle est régie entre autre, par les dispositions du code de commerce instaurées par l'ordonnance n° 75-59 du 26 septembre 1975, modifiée, complétée ou précisée par l'ensemble des textes à caractère législatif et réglementaire ultérieurs. Ainsi que par Loi N°09-03 du 25 février 2009 relative à la protection du consommateur et à la répression des fraudes et la Loi 10-05 du 15 août 2010 modifiant et complétant l'ordonnance n°03-03 du 19 juillet 2003 relative à la concurrence.

3.1.4- Caractéristiques essentielles de l'activité

L'activité de RELAXI s'étend depuis les phases de sélection en amont et le traitement préparatif de la matière première, dans les opérations de découpage, de couture de précision pour ensuite de procéder jusqu'à des applications techniques de découpage, de rembourrage, d'ensachage des ressorts et assemblées propres à chaque type de produit fabriqué et prêt à être expédié.

Aperçu simplifié sur le processus de fabrication des différents produits :



3.1.5 Volume de production sur les deux dernières années avec Chiffre d'affaires généré par chaque catégorie) :

Unité : pièce

Article	Capacité de	Capacité de	Production générée par catégorie	Production générée par catégorie
	production / 2023	production / 2024	2023	2024
Couette 140 X 200	14 224	72 135	14 333 837	94 108 549
Couette 220 X 240				
Matelas Mousse 90 X 190 X 15 cm	20 574	110 917	101 492 129	708 360 034
Matelas Mousse 140 X 190 X 15 cm				
Matelas Mousse 160 X 200 X 15 cm				
Matelas Mousse 90 X 190 X 20 cm				
Matelas Mousse 140 X 190 X 20 cm				
Matelas Mousse 160 X 200 X 20 cm				
Matelas Mousse 90 X 190 X 25 cm				
Matelas Mousse 140 X 190 X 25 cm				
Matelas Mousse 160 X 200 X 25 cm				
Matelas Mousse 180 X 200 X 25 cm				
Matelas BEBE 60X120X12 cm				
Matelas Ressort 90 X 190 X 30 cm	2 638	14 220	40 176 981	280 378 312
Matelas Ressort 140 X 190 X 30 cm				
Matelas Ressort 160 X 200 X 30 cm				
Matelas LUXE 160 X 200 X 30 cm				
Matelas LUXE 180 X 200 X 30 cm				
Oreiller 60 X 60 cm	13 192	71 400	6 203 134	43 465 134

Oreiller 50 X 70 cm				
Oreiller Hybride 65 X 65 cm				
Oreiller Viscoélastique 60 x 40 cm				
Protège Matelas 90 X 190 cm				
Protège Matelas 140 X 190 cm	61 723	333 750	21 767 512	152 379 081
Protège Matelas 160 X 200 cm				
Protège Matelas 180 X 200 cm				
Sur matelas 90 X 190 cm				
Sur matelas 140 X 190 cm	17 145	92 431	42 817 704	298 844 901
Sur matelas 160 X 200 cm				
Sur matelas 180 X 200 cm				
Parure de lit 160 X 200 cm	51 437	277 293	18 811 857	131 291 693
Tête de lit 90 X 190 cm				
Tête de lit 140 X 190 cm				
Tête de lit 160 X 200 cm				
Tête de lit 180 X 200 cm				
Table de nuit				
Banquette 120 cm	1 978	10 665	7 712 639	53 836 881
Banquette 140 cm				
Lit complet 90 X 190 cm				
Lit complet 140 X 190 cm				
Lit complet 160 X 200 cm				
Lit complet 180 X 200 cm				
Sommier 90 X 190 cm				
Sommier 140 X 190 cm	3 957	21 330	13 922 890	97 162 016
Sommier 160 X 200 cm				
Sommier 180 X 200 cm				
Totaux	186 867	1 004 141	267 238 684	1 859 826 602

3.1.5 Débouchés et place sur le marché :

Les principaux clients de RELAXI Spa se répartissent en plusieurs catégories et secteurs en fonction des besoins spécifiques, des volumes d'achats, et des exigences en termes de qualité et de prix. . Les unités de fabrications produisent pour le compte de plusieurs marques, qui sont apposées par les sociétés listées dans le tableau des clients présenté dans le point 3.4

Notons aussi, que chaque segment a ses propres spécificités en termes de besoins et de volumes d'achats pour les consommateurs finaux, ce qui implique des stratégies de vente et de distribution adaptées à chaque catégorie. Il s'agit notamment de :

1. **Particuliers (familles, étudiants, nouveaux foyers) :** Grande distribution.
2. **Secteur hôtellerie (hôtels, résidences de tourisme) :** Contrats directs, vente en gros.
3. **Secteur de la santé (hôpitaux, cliniques, maisons de retraite) :** Contrats spécialisés en mobilier médical.
4. **Secteur de l'éducation (universités, internats, résidences étudiantes) :** Par intermédiation.
5. **Secteur immobilier (promoteurs, logements meublés) :** En tant Fournisseurs spécialisés en mobilier résidentiel.

3.1.6 Principales installations

Le siège social de la société abritant ses installations administratives est situé au 110, route sans nom lotissement 119 lots Bir eldjir- Oran. Les installations techniques et logistiques sont situées dans des

sites aménagés dans les zones d'El Hamoul pour le premier site dédié aux produits de literie et des matelas. Ce site est en totale propriété au nom de la société RELAXI Spa, anciennement dénommée EURL MEUBLE LA GARANTIE IMPORT EXPORT.

Et à Hassi Lebyoud pour le second site de production du mobilier en bois et d'expédition des produits exportables, qui est en location. Ces emplacements, pas très loin des zones de correspondance à proximité des ports, aéroport et de la pénétrante qui mène vers l'autoroute Est-Ouest et à la limite des frontières des Wilayas de Ain Temouchent, Sidi Belabbes, Mostaganem et Mascara confère aux sites de RELAXI Spa une facilité d'accès et d'écoulement de ses produits.

3.1.7 Personnel de la société

En 2024, RELAXI Spa emploie 322 personnes, engagées entre les sites d'Elhamoul avec plus de 200 employés entre ouvriers qualifiés, agents de sécurité et d'agents polyvalents et de 45 entre ouvriers qualifiés et non qualifiés au sein du site de Hassi Labyoud.

Ce tableau présente l'effectif présent selon les catégories socioprofessionnelles identifiées :

Catégorie socioprofessionnelle	Effectif 2024	Effectif 2023	Effectif 2022
Cadre	9	9	5
Maîtrise	13	13	13
Exécution	300	228	210
Total	322	250	228

3.1.8 Investissements

Les investissements de RELAXI Spa sont directement endossés dans les métiers de base, de traitement, de découpe, de façonnage, de conception, de transformation et de production des literies, des matelas et du mobilier en bois. Le terrain principal des 6 770 m² d'Elhamoul détenu en propriété au nom de la société qui est partiellement exploité à ce jour, fera l'objet d'une extension structurée en ateliers et en bâtiment de production supplémentaire, conçus selon les normes universellement reconnus.

Un plan d'investissement de la phase d'extension de la structure d'accueil des équipements est en avancement de plus de 85%.

Etat d'avancement au 31 octobre 2024 : A la fin de l'année 2024, l'état d'avancement consolidé est estimé à 95% de la valeur totale de l'investissement d'aménagement du site d'extension, soit à 100% pour la charpente métallique et plus de 90% pour la couverture et la toiture.

DESIGNATIONS	Prix Unit	Qté	Total en KDA
Montage charpente métallique	247 500	1	247 500
Construction et couverture intégrale	180 000	1	180 000
Toiture	22 500	1	22 500
Travaux d'extension à fin 2024	TOTAL HT		450 000

3.1.9 Approvisionnements

RELAXI Spa s'approvisionne principalement des sources installées sur le marché international, notamment en Chine et en Turquie de différentes sources et composantes en intrants pour les besoins de ses produits transformés et fabriqués. La quotepart des éléments supplétifs achetés localement, en emballage et de matières additives, notamment pour les colles, adhésifs, cartons ne représente que moins de 40% du coût de revient global des produits.

3.2 Renseignements sur les filiales et participations

La société RELAXI Spa ne détient aucune participation dans le capital d'une autre entreprise, au même titre qu'elle ne possède pas de filiales en ce moment.

3.3 Litiges

Il n'existe aucun litige ou arbitrage susceptible d'avoir une incidence sensible sur la situation financière de l'activité de la société.

3.4 Contrats et engagements importants

Hormis la ligne d'emprunts islamiques pour le financement des investissements en accordés par la banque EL BARAKA sur une durée totale de 7 ans se soldant au 31/ 12 / 2023 à plus de 160 millions de dinars, la société RELAXI ne détient aucun engagement important vis-à-vis d'autres institutions.

Cependant, Les fournisseurs du cycle d'exploitation de RELAXI Spa, de literies et de mobilier en bois, sont des fournisseurs étrangers et locaux dans les domaines des matières diverses. Egalement, certains fournisseurs étrangers seront spécifiquement dédiés aux aspects techniques sur les investissements acquis ou en voie d'acquisition.

Les principaux clients :

CLIENTS	PRODUIT	DESTINATION
PARITEX	- Matelas - Couette - Protège Matelas	France
BKC COMPANY SAS	- Matelas - Couette - Oreillers - Sommier - Lits Capitonés - Protège Matelas - Parure de lits - Sur-matelas	France
SARL TEXPUR	- Matelas	France
PRODECO	- Matelas - Oreillers - Couette - Sur-matelas - Protège Matelas	France
LA LITERIE ALMA BRAHIM	- Matelas - Couette	France
SAS MY HOUSE	- Matelas - Couette - Oreillers - Protège Matelas	France
BOBLANC	- Protège Matelas	France
L'UNIVERS DE LA MAISON	- Matelas	France

Les principaux fournisseurs étrangers sont :

	Fournisseur	Désignation de l'article	Pays
1	SHAOXING LUANJIETEXTILE CO.,LTD	- Tissu Plateau Matelas	CHINE
2	SHAOXING GREAT TEXTILES CO., LTD	- Tissu Plateau Matelas	CHINE
3	SHAOXING KEQIAO MULINSHENG TRADING CO.,LTD	- Tissu Plateau Matelas	CHINE
4	SUZHOU JINQIAN TEXTILE CO.,LTD	- Tissu Plateau Matelas	CHINE
5	ROYAL TEN INTERNATIONAL GROUP.,LIMITED	- Tissu Couette	CHINE
6	DONGYANG TAILIAN ARTS AND CRAFTS MANUFACTURE CO.,	- Filament Synthétique de Polyester	CHINE
7	HANGZHOU LEYUAN SILK CO.,LTD	- Tissu Bordeur Matelas	CHINE
8	ALI-ABU,SERAZHE INTERNATIONAL TRADING COLIMITED.,	- Tissu Bordeur Matelas	CHINE
9	ROYAL INTERNATIONAL GROUP CO, limited	- Tissu Couette	CHINE
10	HUZHOU FOREIGN TRADE CO.,LTD.	- Tissu Ruban	CHINE
11	RUBATEKS DIST/CARET LTD STL	- Fil d'acier	TURQUIE
12	SHAOXINGNINGYU IMPORT AND EXPORT CO.,LTD	- Tissu Sommier	CHINE

3.5 Facteurs de risques :

Le domaine d'activité de RELAXI Spa peut faire face à des risques multiples. Le domaine de production de RELAXI qui s'alimente en amont des matières premières ou des produits semi-finis, des produits chimiques ou doit tenir compte de l'étroitement et le croisement de certains critères ou intérêts avec le reste des acteurs de l'écosystème. Cet ensemble de risque peut être touché par des faits systémiques, opérationnels et réglementaires.

Catégorie	Risque	Description	Degré	Traitement ou maîtrise de risque
Risques systémiques	Volatilité des prix des matières premières	Fluctuations des prix impactant la rentabilité, notamment pour les matières spécifiques utilisées dans l'activité.	Elevé	Souscription à des contrats à terme
	Risques environnementaux	Pollution, déforestation et catastrophes écologiques affectant l'activité en amont.	Moyen	Mise en place avec application des procédures strictes
	Sécurité et santé des travailleurs	Risques d'exposition aux produits chimiques et risques physiques dans les ateliers.	Moyen	Formation HSE
	Risque concurrentiel	Concurrence par l'arrivée de nouveaux concurrents ou le retour d'anciens sous-traitants étrangers.	Moyen	Veille concurrentielle
	Approvisionnement en consommables	Défaillance des fournisseurs ou interruption des livraisons.	Faible	Mise en stock tampon
	Contexte socio-économique et politique	Crises économiques, géopolitiques et fluctuations monétaires affectant les prévisions, surtout en tant qu'exportateur.	Moyen	Couverture contre les risques CAGEX
Risques opérationnels	Défaillances techniques	Risque d'équipement défectueux nécessitant une gestion proactive.	Faible	Maintenance préventive
	Risques technologiques	Évolutions rapides de la technologie nécessitant des ajustements constants.	Faible	Formation continue et veille technologique
	Faute professionnelle	Responsabilité due à des erreurs humaines, notamment en raison de gestes répétitifs dans les ateliers.	Elevé	Procédures standardisées
	Ressources humaines	Perte de compétences spécifiques au sein des équipes de production.	Faible	Gestion des compétences et formation

Risques de marché	Risques économiques	Fluctuations de la demande et de l'inflation affectant les marchés étrangers.	Moyen	Adaptation tarifaire
	Concurrence sur les prix	Pression sur les marges en raison de la concurrence locale et internationale.	Moyen	Différenciation des produits par coûts
	Chaîne d'approvisionnement	Dépendance aux matières premières et risques de perturbations logistiques.	Faible	Différenciation des fournisseurs
Risques de change	Risque de transaction	Fluctuation des devises affectant les coûts et revenus des transactions, en particulier les matières premières.	Moyen	Convertibilité par le marché à terme
	Risque d'évaluation des stocks	Perte liée à la dépréciation des matières premières en devises étrangères (peu probable).	Faible	Méthode de déstockage adaptée

Gestion des risques de change

Plusieurs solutions pour faire face aux risques liés aux fluctuations des devises sont à prévoir :

- ✓ **Faire appel au marché à terme dans la convertibilité des transactions** : Utilisation des cours de convertibilité à terme avec la Banque d'Algérie, sur le marché à terme des conversions, adossés aux contrats d'importation à terme, d'options ou de swaps pour se protéger contre les fluctuations de change. Cela nous permet de fixer un taux de change à l'avance et d'éviter les impacts négatifs des mouvements futurs.
- ✓ **Diversification des fournisseurs** : Réduire la dépendance à l'égard d'une seule région ou d'un seul fournisseur en diversifiant les sources d'approvisionnement. Cela peut réduire de nous exposer à des fluctuations spécifiques de certaines devises.

CHAPITRE IV : RENSEIGNEMENTS FINANCIERS

4.0- PRINCIPES GÉNÉRAUX

La comptabilité est tenue conformément aux règles du nouveau système comptable et financier et aux principes et conventions comptables généralement admises, notamment sur le principe de prééminence de la réalité économique, sur l'apparence juridique, le coût historique, la non-compensation, le principe de prudence, le principe de l'importance relative et la permanence des méthodes comptables conformément aux :

- Principe de périodicité ;
- Principe d'indépendance des exercices ;
- Principe de prudence ;
- Principe d'importance relative ;
- Principe de permanence des méthodes ;
- Principe de convention du coût historique ;
- Principe d'intangibilité du bilan d'ouverture ;
- Principe de prééminence de la réalité économique sur l'apparence juridique ;
- Principe de non-compensation ;
- Principe d'image fidèle.

La société dispose d'un plan de comptes établi sous forme de nomenclature de comptes, qui va faire l'objet d'un enrichissement et d'un développement par un manuel de fonctionnement de comptes établi et intégrant les sept (7) classes de comptes et on y définissant par type de compte :

- La nature des opérations qu'il enregistre ;
- Le sens du solde (débitaire ; créditeur ou indifférent) ;
- Les règles générales de fonctionnement ;
- Le positionnement de chaque compte dans le chapitre approprié des états financiers et des états réglementaires;
- La Mention dans une case observations, s'il s'agit d'un compte dit sensible devant faire l'objet de surveillance permanente ou périodique.

4.1- COMPTES CONSOLIDÉS : Aucun compte consolidé n'est prévu dans le système comptable de la société RELAXI Spa

4.2- INFORMATIONS FINANCIÈRES SUR LA SOCIÉTÉ

Les données financières de la SPA RELAXI présentées dans cette partie sont directement extraites des états financiers vérifiés et certifiés par le commissaire aux comptes de la société. Cette partie reprend également une analyse des principaux postes des comptes de résultat et des bilans. Les réserves soulevées ou à soulever par le ou les commissaires aux comptes seront levées systématiquement au fur et à mesure que les exercices se suivent.

La comptabilité générale et le traitement des données sont informatisés suivant un logiciel de comptabilité qui édite les documents comptables : Bilan, Compte des résultats, Tableau des flux de trésorerie, Etat de variation des capitaux propres, les annexes des états financiers.

4.2.1 Présentation du Compte de Résultat

Les Comptes des résultats pour les exercices 2022, 2023 et 2024 se présentent comme suit :

En DA	2022	2023	2024
Chiffre d'affaires	593 321 314,09	341 538 239,00	1 987 648 302,60
Production stockée	21 875 236,99	21 843 460,00	55 316 668,30
Production de l'exercice	615 196 551,08	363 381 699,00	2 042 964 970,90
Achats consommés	551 235 641,15	267 242 269,00	1 859 826 595,81
Services Extérieurs et autres consommations	1 599 584,73	16 950 787,00	14 656 521,87
Consommation de l'exercice	552 835 225,88	284 193 056,00	1 874 483 117,68
Valeur ajoutée d'exploitation	62 361 325,20	79 188 643,00	168 481 853,22
Charges de personnel	1 928 757,00	9 300 020,00	33 305 673,77
Impôts et taxes et versement assimilés	5 801,78	135 662,00	310 858,32
Excédent Brut d'Exploitation	60 426 766,42	69 752 961,00	134 865 321,13
Autres produits opérationnels	-	939 686,00	11 330,00
Autres charges opérationnelles	-	-	-
Dotations aux amortissements	42 559 387,16	42 559 387,00	42 559 387,16
Reprises sur pertes de valeurs	-	-	-
Résultat opérationnel	17 867 379,26	28 133 260,00	92 317 263,97
Produits Financiers	-	1 605 637,00	-
Charges financières	8 000 717,81	27 157 331,00	42 403 119,81
Résultat financier	- 8 000 717,81	- 25 551 694,00	- 42 403 119,81
Résultat Ordinaire avant impôt	9 866 661,45	2 581 566,00	49 914 144,16
Impôt exigible sur résultat ordinaire	1 874 665,00	315 345,00	8 650 422,00
Impôt différé (variation) sur résultat ordinaire	-	-	-
RESULTAT NET DE L'EXERCICE	7 991 996,45	2 266 221,00	41 263 722,16

Chiffre d'affaires

Ce poste est alimenté par l'ensemble des opérations de production des matelas, de la literie et des mobiliers en bois, destiné aux clients locaux et étrangers et sur lesquels des rabais sont déduits de façon temporaire.

Production stockée

Ce poste regroupe les produits transformés et fabriqués, puis stockés pour être destinés à des ventes ultérieures. Leur déstockage dans l'année se solde par une situation débitrice ou avec un solde de chiffre d'affaires diminué du solde débiteur des stocks en valeur coût de production à la sortie d'usine.

Impôts et taxes :

Ce poste regroupe l'ensemble des taxes sur l'activité (TAP) constatées sur les ventes. À ce jour, nous constatons que la société RELAXI a été soumise globalement à cette taxe sur ses activités locales pour 2022 et 2023. Cette imposition enregistrée une valeur très faible en 2022 et 2023, du fait que la société RELAXI a entamé une politique de ventes destinée majoritairement vers les marchés extérieurs à l'export, bénéficiant ainsi de l'exonération total sur les chiffres d'affaires réalisés dans le cadre des opérations d'exportation de ses produits. Pour 2024, la taxe TAP est supprimée et le montant des impositions constatées concerne les timbres sur les achats locaux.

Achats consommés :

Ce compte inclut les achats de matières premières locales et importées, ainsi que d'autres approvisionnements en agrégats et compléments divers, principalement destinés à un usage de consommation des matières pour leur transformation en produit finis. Egalement, d'autres consommables de fonctionnement et d'entretien sont prévus.

Autres charges opérationnelles :

Cette rubrique inclue les services de traitement et de conditionnement, d'emballage et autres attachées aux divers domaines d'activité ou de spécialisation de la société.

Services extérieurs et autres consommations

Le détail de ce poste pour les exercices 2022, 2023 et 2024 se présente comme suit :

En DA	2022	2023	2024
Services Extérieurs et autres consommations	1 599 584,73	16 950 787,00	14 656 521,87
Honoraires professionnelles	250 000,00	5 298 150,22	-
Sous-traitance générale	-	-	-
Transport du personnel	-	2 200 315,90	1 751 250,00
Locations	-	-	-
Publicité, publication	-	30 110,00	-
Entretien, réparation	-	-	-
Déplacements, Missions	-	-	-
Primes d'assurances	766 818,79	4 654 315,19	784 993,08
Autres services	7 232,00	484 208,92	-
Frais de télécommunication	29 328,00	2 360,00	222 000,00
Services bancaires et assimilés	546 205,94	4 281 326,77	11 898 278,79

Dotations aux amortissements

Le détail des dotations aux amortissements pour les exercices 2022, 2023 et 2024 se présente comme suit :

En DA	2022	2023	2024
Dotations aux amortissements	42 559 387	85 118 774	127 678 161
Immobilisations en concession			
Autres immobilisations	42 559 387	85 118 774	127 678 161
Bâtiments	-	-	-
Matériel	-	-	-
Matériel informatique	-	-	-

Interprétation des données :

Pour le chiffre d'affaires :

Le volume de la production vendue affiche une baisse de 42% sur 2023 par rapport à 2022, suivie d'une forte hausse en 2024, soit de près de 6 fois de hausse. Cette tendance se justifie par l'expansion du volume d'affaires de la société en 2024 par rapport à 2023.

Pour la production stockée :

Bien que le niveau de la production stockée n'affiche aucune évolution notable en valeur pour 2023 par rapport à 2022, elle enregistre une hausse de plus de 153% en 2024 par rapport à 2023, tout en rappelant que le niveau des stocks des matières premières à fin 2023 destiné pour la production de 2024 passe de 94 millions de dinars au 31 / 12 / 2022 à plus de 1,5 milliards de dinars à fin 2023.

Pour les achats consommés :

Au même niveau que l'évolution du chiffre d'affaires entre 2022, 2023 et 2024, les achats consommés baissent de plus de 51% sur 2023 par rapport à 2022 et augmentent de près de 7 fois en 2024 par rapport à 2023. Cette évolution coïncide également avec la hausse de la production stockée en 2022 et sa stabilisation en 2023 avant sa reprise en 2024.

Pour les services extérieurs et autres achats :

Les autres achats et services extérieurs composés des autres approvisionnements supplétifs et des services de gestion et d'exploitation, enregistrent une forte augmentation de plus de 9 fois de la valeur entre 2022 et 2024, avec notamment une hausse de 1059% en 2023 par rapport à 2022, suivie d'une baisse de 14% entre 2023 et 2024. La hausse de 2023 est due principalement aux primes d'assurances et à la hausse des services bancaires, tout en rappelant que cette tendance coïncide avec le passage vers les exportations.

Pour la consommation de l'exercice :

La situation générale des données, enregistre une hausse globale de 239% entre 2022 et 2024, avec une baisse relative de plus de 48% de la masse globale des consommations de l'exercice pour 2023 sur 2022 et d'une hausse de 559% entre 2023 et 2024.

Pour la valeur ajoutée :

La valeur ajoutée enregistre une hausse générale de +170% durant la phase 2022 à 2024, avec respectivement une plus-value de près de 127% en 2023 par rapport à 2022 et de plus de 212% sur 2024 par rapport à 2023. Bien que le chiffre d'affaire soit en baisse relative en 2023 par rapport à 2022, la tendance haussière de la valeur ajoutée pour cette même période s'explique par la bonne maîtrise du modèle de consommation optimisée lors des processus de production dans les unités de la société.

Pour l'EBE :

Dans le même ordre d'évolution, le niveau de l'excédent brut d'exploitation évolue de plus de deux fois entre 2022 et 2024 avec une hausse significative de plus de un fois (+15%) sur 2023 par rapport à 2022 et de +93% sur 2024 par rapport à 2023. Ce qui justifie que les compartiments d'exploitation sont parfaitement maîtrisés et ne subissent aucun effet structurel de déstabilisation.

Charges financières :

Les charges financières enregistrent une hausse très importante multipliées en cinq fois entre 2022 et 2023 avec une hausse à +239% de hausse entre 2022 et 2023 et de +56% entre 2023 et 2024. Cette forte hausse est justifiée par le mode d'emprunt et de règlement de l'emprunt bancaire à court terme qui endosse avec lui des frais, qui calqués à la charge de l'Excédent Brut d'Exploitation l'EBE.

Rubrique	2022	2023	2024
Excédent Brut d'Exploitation	60 426 766,42	69 752 961,00	134 865 321,13
Résultat opérationnel	17 867 379,26	28 133 260,00	92 317 263,97
RESULTAT NET DE L'EXERCICE	7 991 996,45	2 266 221,00	41 263 722,16
Dotations aux amortissements	42 559 387,16	42 559 387,00	42 559 387,16
CAF	50 551 383,61	44 825 608,00	83 823 109,32

4.2.2- Présentation des Bilans

a-Actif :

En DA	2022	2023	2024
ACTIF NON COURANT	395 824 929,74	355 916 537,00	325 357 149,44
Immobilisation incorporelles			
Immobilisation corporelles	395 824 929,74	355 916 537,00	325 357 149,44
<i>Terrain en concession</i>	-		12 000 000,00
<i>Bâtiments</i>			
<i>Autres immobilisations corporelles</i>	395 824 929,74	355 916 537,00	313 357 149,44
Immobilisation en cours			
Immobilisation Financières			
ACTIF COURANT	360 893 684,79	1 735 744 122,00	5 268 367 897,66
Stock	94 411 026,91	1 535 859 685,00	4 777 577 368,94
Créances Client	250 904 083,84	63 679 689,00	201 142 293,92
Autres Débiteurs	-	8 236 122,00	-
Impôts et assimilé	5 601 774,04	14 741 957,00	13 934 896,54
Disponibilité et assimilés			
<i>Placement et autres actifs financiers</i>			
<i>Trésorerie</i>	9 976 800,00	113 226 669,00	275 713 338,26
Total ACTIF	756 718 614,53	2 091 660 659,00	5 593 725 047,10

Immobilisations installations techniques : Les installations et équipements ou outillages techniques sont acquis majoritairement en 2021 à hauteur de 159 millions de dinars et avec un net supplémentaire de 267 millions de dinars en 2023 qui argumentent à + 2,6 millions. Ces immobilisations techniques sont basées au niveau des sites de production d'Elhamoul et de Hassi Lebyoud et sont régulièrement amorties à partir de l'exercice 2022.

Autres immobilisations : Cette rubrique d'une valeur de 11 millions de dinars, qui n'enregistre aucune évolution par rapport aux soldes antérieurs à 2021 et la situation arrêtée à 2023. Elle héberge dans ses comptes, les équipements techniques utilisés par les unités de fabrication de la société avant la modernisation de ses équipements en 2022, ainsi que les moyens administratifs, de logistique et des autres équipements de sécurité de gardiennage.

Stocks et encours :

Stock matières premières : Ce poste héberge les matières et approvisionnements destinés à la transformation et à la production des produits finis et semi-finis. Ce poste enregistre une variation baissière de ses soldes en 2022 par rapport à 2021. Cette baisse est due à la hausse du niveau des produits finis stockés et non encore vendus à la fin de l'exercice 2022, ce qui correspond à la dynamique de la société d'augmenter ses capacités de production pour les gammes de produits qu'elle propose et aussi dans une perspective de diversification de ses offres de base. Ce poste affiche ensuite une forte argumentation enregistrée successivement en 2023 puis en 2024 par rapport à 2022, dans la perspective de continuité dans la disponibilité des volumes des matières premières mises à la disposition des unités dans le but de soutenir les capacités de production dans leur cycle normal, qui mobilise quotidiennement 3 équipes qui se relaient en 3 x 8 et 7J/7.

Stocks produits finis : Ce poste enregistre à son débit, l'ensemble des produits finis stockés et inventoriés en fin de chaque année et qui affiche une évolution notable dans ses volumes et ses valeurs nettes à près de 44 millions de dinars en 2023 et qui passe à plus de 99 millions de dinars en

2024. Il s'agit de produits qui sont dédiés à l'exportation et dont les commandes des clients sont déjà enregistrées pour prise en charge, production, emballage et expédition.

Rubrique	2022	2023	2024
Stocks matières premières	72 535 789,92	1 492 140 987,92	4 678 542 003,20
Stocks produits finis	21 875 236,99	43 718 697,44	99 035 365,74
Total	94 411 026,91	1 535 859 685,36	4 777 577 368,94

Autres débiteurs : Le détail du poste « Autres débiteurs pour les exercices 2022, 2023 et 2024 se présente comme suit :

En DA	2022	2023	2024
Autres Débiteurs	0,00	8 236 122,00	0,00
Avances au Fournisseurs de Stocks	-	8 123 000,00	-
Avances au Fournisseurs de Services	-	-	-
Autres	-	113 122,00	-

Impôts et assimilés

Le poste « Impôts et assimilés » pour les exercices 2022, 2023 et 2024 se présente comme suit :

En DA	2022	2023	2024
Impôts et assimilés	5 601 774,04	14 741 957,00	13 934 896,54
Impôt sur le résultat			
TVA à récupérer sur achats			8155655,69
Précompte TVA	5 601 774,04	14 741 957,00	5 779 240,85
Taxe sur l'Activité Professionnelle (TAP)			

La Trésorerie : La situation de trésorerie enregistre une hausse graduelle entre 2022, 2023 et au 31/12/2024, dont le solde est de plus de 113 millions au 31 / 12 / 2023 et à plus de 275 millions de dinars au 31 / 12 /2024, en raison de l'évolution des flux sur ventes. D'autre part, cette situation fait face à des découverts qui sont constatés au passif du bilan, conformément aux lignes de crédits spots mis à la disposition de la société dans le cadre des formules mourabaha.

b-Passif

En DA	2022	2023	2024
CAPITAUX PROPRES	40 748 491,61	262 265 221,00	303 528 943,37
Capital	25 000 000,00	260 000 000,00	260 000 000,00
Prime et réserves			
Autres Capitaux Propres-Report à nouveau	7 991 996,45	-	2 265 221,21
Résultat de l'exercice	7 756 495,16	2 265 221,00	41 263 722,16
PASSIFS NON COURANTS	193 200 233,34	160 141 214,00	129 085 369,47
Emprunts et dettes financière	193 200 233,34	160 141 214,00	129 085 369,47
Impôts			
Autres dettes non courantes			
PASSIF COURANT	522 769 889,58	1 669 254 224,00	5 161 110 734,26
Fournisseur et comptes rattachés	47 452 798,51	274 793 359,00	2 188 103 455,57
Impôts	2 177 247,00	2 496 553,00	12 276 102,50
Autres dettes	218 579 662,73	969 592 747,00	2 311 546 139,55
Trésorerie passif	254 560 181,34	422 371 565,00	649 185 036,64
Total PASSIF	756 718 614,53	2 091 660 659,00	5 593 725 047,10

Le Capital social : Le capital de la SPA RELAXI a enregistré une dernière augmentation en 2023 à 260 000 KDA, avec un apport de 211 millions de dinars, avec des transferts du résultat net de 2022 à

près de 8 millions de dinars, des reports à nouveau pour plus de 7,7 millions de dinars et sur le compte courant des associés contre plus de 8,2 millions de dinars.

Autres capitaux propres - Report à nouveau : Ce poste comptable correspond à la fraction des résultats bénéfiques ou déficits des années précédentes qui ne font pas encore l'objet d'affectation. Pour 2023, le solde reporté depuis 2022 a été entièrement affecté vers le capital social, avec le résultat net de 2022, qui a été affecté directement vers cette augmentation du capital social. Ce qui explique que son solde demeure nul. Le résultat net de 2023 est de 2,3 millions de dinars qui vient d'être affecté en report à nouveau dans la situation comptable de 2024.

Emprunts financiers : Ce poste héberge à son crédit le solde des emprunts islamiques pour le financement des investissements en accordés par la banque EL BARAKA pour une durée totale de 7 ans. Ce solde enregistre en 2022, les premières souscriptions contre 259 millions de dinars et des remboursements de 67 millions de dinars, se soldant à plus de 193 millions de dinars, suivies de remboursements supplémentaires de plus de 28 millions de dinars, pour atteindre un solde en 2023 de 160 millions de dinars et ensuite d'un remboursement de plus de 31 millions de dinars pour atteindre un solde final de 129 millions de dinars au 31 / 12 / 2024

Fournisseurs et comptes rattachés : Ces comptes comptables enregistrent à leur crédit les montants des factures en dette des fournisseurs de matières premières et de services. Il enregistre une hausse notable en 2024 de 2 188 millions de dinars, qui correspond à une hausse naturelle des achats des matières premières en 2023 à 1 650 millions de dinars et de 4 981 millions de dinars en 2024, dont une grande partie est stockée et réservée pour les programmes de fabrication de 2025.

Impôts : En majorité, les comptes impôts enregistrent dans leur crédit les valeurs de la TVA due pour 11 029 millions de dinars et à 1 247 millions de dinars d'IRG sur salaires. Le niveau de la TVA due et couvert par le cumul des précomptes antérieurs à 2024.

Autres dettes : Dans le solde de ce compte comptable, nous constatons une valeur de plus 2.311 millions de dinars d'avances reçus des clients, notamment avec un mouvement encaissements cumulés en 2024 de plus 2.278 milliard de dinars.

Trésorerie passif : Ce poste héberge à son crédit le solde des emprunts islamiques en moucharaka, mousawama et salam accordés par la banque EL BARAKA. Ce compte enregistre ses premières souscriptions en 2021, par le financement salam, soit pour un total de financement à 185 millions de dinars et de remboursement à 124 millions de dinars.

En 2022, le total des souscriptions passe à plus de 95 millions de dinars pour financement-salam, avec l'intégration de la formule mourabaha chez Al Baraka Bank, souscrite à plus de 377 millions. Les remboursements respectifs sont, de près de 157 millions pour salam et de plus de 66 millions pour mourabaha chez Al Baraka Bank.

En 2023, les avances sur la trésorerie au passif enregistrent des positions en crédit chez Al Baraka Bank pour plus de 857 millions de dinars et de remboursements pour plus de 425 millions de dinars. On constate un quasi-équilibre pour la ligne domiciliée chez Al Salam Bank, avec des positions en crédits de plus de 51 millions de dinars et des échéances remboursés pour plus de 59 millions de dinars . Ce cumul de valeurs transigées témoigne de la solvabilité de la société pour honorer ses engagements financiers à court terme et à très court terme.

En 2024, les avances sur la trésorerie au passif enregistrent des positions en crédit chez Al Baraka Bank pour plus de 1 327 millions de dinars et de remboursements pour plus de 1 110 millions de dinars. On constate un quasi-équilibre pour la ligne domiciliée chez Al Salam Bank, avec des positions en crédit mobilisable Alsalam bank en crédits de plus de 213 millions de dinars et des échéances remboursés pour plus de 53 millions de dinars, contre des positions en crédit EL BARAKA Salama, avec 1 114 millions de dinars en crédit et de 1 057 millions de dinars en remboursement .

4.2.3 Notes annexes : Analyse financière des comptes de la société

Structure financière

La structure financière de la société RELAXI Spa pour les exercices 2022, 2023 et 2024 est comme suit :

En Dinars	2022	2023	2024
Fonds Propres	32 991 996,45	260 000 000,00	262 265 221,21
Résultats Nets	7 756 495,16	2 265 221,00	41 263 722,16
Total Fonds Propres	40 748 491,61	262 265 221,00	303 528 943,37
Total DMLT	193 200 233,34	160 141 214,00	129 085 369,47
DMLT/Fonds Propres	474%	61%	43%
Capitaux permanents	233 948 724,95	422 406 435,00	432 614 312,84
Fonds Propres/Capitaux permanents	17%	62%	70%
Immobilisations	395 824 929,74	355 916 537,00	325 357 149,44
Fonds de Roulement	- 161 876 204,79	66 489 898,00	107 257 163,40
Besoin en Fonds de Roulement	82 707 176,55	375 634 794,00	480 728 861,78
Trésorerie	- 244 583 381,34	- 309 144 896,00	- 373 471 698,38
Marge d'Endettement	160 659 451,93	153 638 042,00	457 676 395,77
Cash Flow Brut	50 551 383,61	44 825 608,00	83 823 109,32
Cash Flow Net	- 142 648 849,73	- 115 315 606,00	- 45 262 260,15

Le niveau des fonds propres de la société RELAXI Spa entame son redressement en 2023 après un cycle caractérisé par un niveau négatif et qui se renforce à fin 2024. Pour rappel ce cycle est combiné avec le niveau des besoins en fonds propres, abritant un niveau de dette non courante, dont une partie minoritaire est logé dans le compte courant des associés de 8 millions de dinars, presque équivalente à la valeur négative des besoins en fonds propres de 2021. Ce redressement est la résultante de deux mouvements importants. Le premier étant l'augmentation du capital social par un apport de 211 millions de dinars en numéraire, avec le transfert direct d'une valeur de plus de 8 millions de dinars depuis le compte courant des associés, depuis le passif courant vers les fonds propres, pour assurer leur statut de valeur non recouvrable à des tiers, notamment pour l'associé majoritaire (ancien associé unique).

Au même titre que la situation des fonds de roulement, les besoins en fonds de roulement pour 2022, 2023 et 2024, se redresse positivement en 2023 et en 2024 par rapport à 2022, vu que la société commence à se doter de valeurs réalisables relativement liquides et dynamiques.

A partir de 2022, les ratios d'endettement sont de plus en plus favorables pour soutenir un cycle d'endettement supplémentaire.

Valeurs d'analyse	Formules	2022	2023	2024
Rentabilité économique de l'activité courante	Résultat d'exploitation/Capitaux permanents	43,85%	10,73%	30,41%
	Résultat d'exploitation/Chiffre d'affaires	3,01%	8,24%	4,64%
Rentabilité financière	Résultat net/fonds propres	19,61%	0,86%	13,59%
Productivité	Valeur ajoutée / Chiffre d'Affaires	10,51%	362,53%	304,58%
Points morts en mois de chiffre d'affaires	(Chiffre d'affaires - charges d'exploitation)/chiffre d'affaires * 12	-	-	-
		10,74	144,20	394,70
Capacité d'endettement	Dettes d'investissement/Fonds propres	1,16	1,05	7,21
Capacité de remboursement	DMLT/Capacité d'autofinancement	3,82	3,57	1,54
Ratio de liquidité générale	Actif d'exploitation/Dette à court terme	0,02	0,02	0,00
Ratio de liquidité restreinte	Actif d'exploitation - stocks / Dette à court terme	0,02	0,01	0,00
Ratio de liquidité immédiate	Liquidité / Dette à court terme	0,04	0,09	0,06
Service de la dette	Frais Financiers/DMLT	0,041	0,170	0,328

4.2.4 Tableau des affectations de résultats pour chacun des trois derniers exercices :

Résultat à répartir en DA	2022	2023	2024
Report à nouveau	7 991 996,45	-	2 265 221,21
Résultat de l'exercice	7 756 495,16	2 265 221,00	41 263 722,16
Totaux	15 748 491,61	2 265 221,00	43 528 943,37
Affectations (Diminution Capital)			
Réserves			
Dividendes			
Report à nouveau	15 748 491,61	2 265 221,00	43 528 943,37
Totaux	15 748 491,61	2 265 221,00	43 528 943,37

4.2.5 Filiales et Participations :

Dividendes encaissés par la société	Résultat net en KDA	Chiffre d'affaires hors taxes en KDA	Montant des Cautions et Avals donnés	Prêts et avances consentis et non encore remboursés	Valeur Comptables des Titres détenus en KDA	Fraction du Capital détenu	Valeur Comptables des Titres détenus en KDA	Fraction du Capital détenu	Réserves et reports à nouveau avant affectation des résultats	Capital (millions de dinars)	Filiale et Participation
FILIALES DONT PLUS DE 50% DU CAPITAL EST DETENU PAR RELAXI Spa											
Néant											
PARTICIPATION INFÉRIEURE OU ÉGALE À 50% DU CAPITAL DETENU PAR RELAXI Spa											
Néant											

4.2.6 Tableau des ressources et emplois :

EMPLOIS	2022	2023	2024
Investissements	267 907 180,08	2 650 994,02	12 000 000,00
Dividendes	-	-	-
Augmentation FNRG		228 366 102,79	40 767 265,40
Remboursement emprunts associés	66 691 303,58	33 059 019,34	31 055 844,53
Augmentation capital transfert report à nouveau		15 749 491,61	
TOTAL EMPLOIS	334 598 483,66	279 825 607,76	83 823 109,93
RESSOURCES	2022	2023	2024
Résultat net	7 991 996,45	2 266 221,00	41 263 722,16
Dotations aux Amortissements	42 559 387,16	42 559 387,00	42 559 387,16
Capacité d'Autofinancement	50 551 383,61	44 825 608,00	83 823 109,32
Apports associés		235 000 000,00	
Emprunt bancaire	259 891 537,02		
Produits de cession			
Diminution FNRG	24 155 563,79		
TOTAL RESSOURCES	334 598 484,42	279 825 608,00	83 823 109,32

Détail de la variation du fond de roulement net global FNRG :

Rubriques	2021	2022	2023	2024
Stocks	90 769 606,00	94 411 026,91	1 535 859 685,00	4 777 577 368,94
Clients	-	250 904 083,84	63 679 689,00	201 142 293,92
Autres débiteurs	34 579 050,00	-	8 236 122,00	-
Impôts et assimilés	18 025 552,00	5 601 774,04	14 741 957,00	13 934 896,54
Actif circulant	143 374 208,00	350 916 884,79	1 622 517 453,00	4 992 654 559,40
Fournisseurs	4 588 852,00	47 452 798,51	274 793 359,00	2 188 103 455,57
Impôts exigibles	332 822,00	2 177 247,00	2 496 553,00	12 276 102,50
Autres dettes	266 403 797,00	218 579 662,73	969 592 747,00	2 311 546 139,55
Emprunt à court terme	59 533 153,00	254 560 181,34	422 371 565,00	649 185 036,64
Passif circulant	330 858 624,00	522 769 889,58	1 669 254 224,00	5 161 110 734,26
Trésorerie	49 763 775,00	9 976 800,00	113 226 669,00	275 713 338,26

Rubriques	2021 – 2020	2022 - 2021	2023 - 2022
Stocks	3 641 420,91	1 441 448 658,09	3 241 717 683,94
Clients	250 904 083,84	- 187 224 394,84	137 462 604,92
Autres débiteurs	- 34 579 050,00	8 236 122,00	- 8 236 122,00
Impôts et assimilés	- 12 423 777,96	9 140 182,96	- 807 060,46
Actif circulant	207 542 676,79	1 271 600 568,21	3 370 137 106,40
Fournisseurs	42 863 946,51	227 340 560,49	1 913 310 096,57
Impôts exigibles	1 844 425,00	319 306,00	9 779 549,50
Autres dettes	- 47 824 134,27	751 013 084,27	1 341 953 392,55
Emprunt à court terme	195 027 028,34	167 811 383,66	226 813 471,64
Passif circulant	191 911 265,58	1 146 484 334,42	3 491 856 510,26
Trésorerie	- 39 786 975,00	103 249 869,00	162 486 669,26
Variation FNRG	- 24 155 563,79	228 366 102,79	40 767 265,40

4.3 Marchés et rendement des titres :

4.3.1 Nombre des titres cotés : Les titres de, RELAXI Spa ne sont pas cotés en bourse. D'autre part, aucune augmentation du capital social ne sera prévue tout au long de la durée de l'emprunt contre émission des titres participatifs. Et cela, afin de garantir une rémunération attractive et partagée équitablement entre les actionnaires détenteurs d'actions dans le capital social de la société et les investisseurs détenteurs de titres participatifs dans le compte de dettes en quasi-fonds propres.

4.3.2 Dividendes :

Conformément à la législation en vigueur en Algérie, la décision de distribution des dividendes relève des prérogatives de l'Assemblée Générale des actionnaires, sur proposition du conseil d'administration.

CHAPITRE V : ORGANES D'ADMINISTRATION DE DIRECTION ET DE SURVEILLANCE

5.1- Administrateurs et dirigeants

5.1.1- Organe d'administration

5.1.1.1 L'assemblée générale

L'Assemblée générale est composée des actionnaires ou de leurs représentants légaux juridiquement capables. Les Assemblées générales, ordinaires et extraordinaires, sont tenues et organisées conformément aux dispositions du Code de Commerce et des Statuts de la société.

5.1.1.2 Le conseil d'administration

Le Conseil d'Administration de RELAXI Spa est composé de trois membres élus par l'Assemblée générale ordinaire tenue le 22 septembre 2024 pour une durée de 6 ans.

5.1.1.3 Les membres du Conseil d'Administration

Le Conseil d'Administration a élu parmi ses membres :

- M. BENMAHBOUS Bachir – Président (PCA)
- M. MILOUDI Abdelillah Abderrahmane
- M. BENMAHBOUS Zakaria

Nom du membre	Fonction au sein de la société	Fonction principale en dehors de la société	Durée du mandat	Date de début	Date de fin
M. BENMAHBOUS Bachir PCA	Directeur Général	Néant	6 ans	2024	2030
M. MILOUDI Abdelillah Abderrahmane	Responsable commercial	Néant	6 ans	2024	2030
M. BENMAHBOUS Zakaria	Membre du CA	Néant	6 ans	2024	2030

5.1.1.4 La rémunération des Membres du Conseil d'Administration

La rémunération des membres du Conseil au titre des jetons de présence est soumise à l'approbation de l'Assemblée Générale Ordinaire (AGO), conformément aux dispositions du Code de commerce.

5.1.2 La direction

Nom du membre / cadre	Fonction au sein de la société	Date d'entrée en fonction
M. BENMAHBOUS Bachir	Président du Conseil d'Administration et Directeur General. ex gérant	04 – 05 – 2014
MILOUDI Abdelillah Abderrahmane	Responsable Commercial	07 – 07 – 2018
MILOUDI Ahmed	Directeur du Financement des matières premières	25 – 05 – 2015
MAZOUNI Ilhem	Responsable Coordinatrice Logistique Export	07 – 06 – 2021

5.1.3 La Politique d'information

Le conseil d'administration veillera chaque semestre à l'établissement d'un rapport de gestion semestriel avec les états financiers approuvés par le conseil et certifiés par le commissaire aux comptes. Ces états seront transmis à l'autorité de régulation la COSOB et, également publiés par les différents moyens de diffusion pour le compte du grand public. Par ailleurs, La société s'engage à respecter les dispositions réglementaires de la COSOB en matière de publication des informations financières, conformément aux exigences en vigueur

La structure responsable de l'information aux investisseurs peut être jointe à l'adresse du

- Siège de la direction, au siège social au N° 110 route sans nom lotissement 119 lots, Commune de Bir Eldjir – Wilaya d'Oran.
- E-mail : amine.benmahbous@meublelagarantie.com
- Les personnes chargées des relations avec les investisseurs :
Mme Mazouni Ilhem Tel 0560 67 07 42
Mme Messerdi Dina, Tel 0561 91 97 92

Les investisseurs trouveront les informations relatives à la société sur :

- Sur les sites de la COSOB et/ou de la SGBV pour certaines informations
- Sur le Bulletin officiel des Annonces légales
- le site web de la société ainsi que les journaux à diffusion nationale

5.2 Intérêts des dirigeants dans la société :

Hormis la politique des jetons de présence pour les membres du conseil d'administration, il n'existe aucune autre forme de perception ou de distribution d'intérêts particuliers pour les dirigeants de la SPA RELAXI.

5.3 Le Contrôle externe de la société :

5.3.1 Le commissaire aux comptes

Le contrôle externe de la société RELAXI SPA est assuré pour les exercices 2024, 2025 et 2026 par Monsieur **MANADI Aissa** commissaire aux comptes agréé et inscrit au tableau de l'ordre ONEC et CNCC sous le numéro 1621, domicilié à la cité des chalets, Essenia - Oran.

CHAPITRE VI : EVOLUTION RECENTE BUT DE L'EMISSION ET PERSPECTIVES D'AVENIR

6.1 Évolution récente de la société:

La société **RELAXI Spa** opère dans un secteur manufacturier très lucratif, avec une spécialisation dans les exportations. Ses évolutions récentes sont limitées, principalement pour des raisons conjoncturelles. Les commandes sont honorées progressivement, en fonction de l'état du marché et des priorités d'expédition.

Les objectifs économiques de RELAXI Spa devraient être entièrement atteints d'ici la fin de l'année 2024. La société est en cours d'extension de ses capacités de production et de diversification de ses gammes, avec des produits aux spécificités techniques de haute précision.

Les cadences de production augmenteront graduellement, tant sur le plan quantitatif que qualitatif.

Les principales évolutions constatées durant le premier semestre de 2024 sont :

1. Un chiffre d'affaire de plus de 88 millions de dinars.
2. Un niveau d'achat consommé en hausse pour atteindre 75 millions de dinars, durant le semestre 01/2024.
3. Légère diminution de la masse salariale avec une baisse significative des autres charges opérationnelles courant les sept premiers mois de 2024 par rapport à leur niveau relative en 2023.
4. Résultat financier de moins de trois millions de dinars.
5. Maintien du capital social à 260 000 000,00 Da, afin de favoriser le partage des bénéfices au profit des investisseurs détenteurs de titres participatifs

Situation financière actualisée au 31 / 07 / 2024 :

En DA	Au 31 / 07 / 2024	Au 31 / 07 / 2023
Chiffre d'affaires	88 874 089,00	117 623 850,91
Production stockée	-	-
Production de l'exercice	88 874 089,00	117 623 850,91
Achats consommés	75 542 975,65	91 384 037,82
Services Extérieurs et autres consommations	1 871 043,23	6 427 644,83
Consommation de l'exercice	77 414 018,88	97 811 682,65
Valeur ajoutée d'exploitation	11 460 070,12	19 812 168,26
Charges de personnel	4 630 500,00	2 137 543,05
Impôts et taxes et versement assimilés	-	99 140,36
Excédent Brut d'Exploitation	6 829 570,12	17 575 484,85
Autres produits opérationnels	-	939 685,13
Autres charges opérationnelles	-	-
Dotations aux amortissements	-	-
Reprises sur pertes de valeurs	-	-
Résultat opérationnel	6 829 570,12	18 515 169,98
Produits Financiers	-	1 270 364,02
Charges financières	3 680 246,33	17 963 868,56
Résultat financier	- 3 680 246,33	- 16 693 504,54
Résultat Ordinaire avant impôt	3 149 323,79	1 821 665,44
Impôt exigible sur résultat ordinaire	-	-
Impôt différé (variation) sur résultat ordinaire	-	-
RESULTAT NET DE L'EXERCICE	3 149 323,79	1 821 665,44

BILAN (ACTIF)				
LIBELLE	BRUT	AMO/PROV	NET 31 07 2024	NET 30 07 2023
ACTIFS NON COURANTS				
Ecart d'acquisition-goodwill positif ou négatif				
Immobilisations incorporelles				-
Immobilisations corporelles				
Terrains				
Bâtiments				
Autres immobilisations corporelles	438 384 317,00	42 559 387,00	395 824 930,00	398 475 923,76
Immobilisations en concession			-	
Immobilisations encours				-
Immobilisations financières				
Titres mis en équivalence				
Autres participations et créances rattachées				
Autres titres immobilisés				
Prêts et autres actifs financiers non courants				
Impôts différés actif				-
TOTAL ACTIF NON COURANT	438 384 317,00	42 559 387,00	395 824 930,00	398 475 923,76
ACTIF COURANT				
Stocks et encours	389 694 748,09		389 694 748,09	582 943 685,73
Créances et emplois assimilés				
Clients	150 562 368,11		150 562 368,11	355 753 061,84
Autres débiteurs				120 196 380,03
Impôts et assimilés	9 108 164,21		9 108 164,21	34 672 689,35
Autres créances et emplois assimilés				
Disponibilités et assimilés				
Placements et autres actifs financiers courants				
Trésorerie	458 263,12		458 263,12	75 417 424,45
TOTAL ACTIF COURANT	549 823 543,53		549 823 543,53	1 168 983 241,40
TOTAL GENERAL ACTIF	988 207 860,53	42 559 387,00	945 648 473,53	1 567 459 165,16

BILAN (PASSIF)		
LIBELLE	Au 31 / 07 / 2024	Au 30 / 07 / 2023
CAPITAUX PROPRES		
Capital émis	260 000 000,00	25 000 000,00
Capital non appelé		
Primes et réserves - Réserves consolidées (1)	-	-
Ecart de réévaluation		
Ecart d'équivalence (1)		
Résultat net - Résultat net part du groupe (1)	3 149 323,80	1 821 665,44
Autres capitaux propres - Report à nouveau	-	15 748 491,61
Part de la société consolidante (1)		
Part des minoritaires (1)		
TOTAL I	263 149 323,80	42 570 157,05
PASSIFS NON-COURANTS		
Emprunts et dettes financières	175 245 360,12	176 042 822,95
Impôts (différés et provisionnés)		
Autres dettes non courantes		
Provisions et produits constatés d'avance		
TOTAL II	175 245 360,12	176 042 822,95
PASSIFS COURANTS:		
Fournisseurs et comptes rattachés	61 663 215,39	96 494 053,99
Impôts	325 270,11	2 178 093,00
Autres dettes		863 555 397,22
Trésorerie passif	445 265 304,12	386 618 640,95
TOTAL III	507 253 789,62	1 348 846 185,16
TOTAL GENERAL PASSIF (I+II+III)	945 648 473,54	6 567 459 165,16

6.1.1 Le chiffre d'affaires :

Le chiffre d'affaires pour les sept premiers mois de 2024 qui passe à plus de 88 millions DA contre 117 millions de dinars pour la même période de 2023, enregistre une baisse sensible (-24,43 %). Cette baisse sera reprise courant deuxième semestre 2024 pour atteindre près de 2 milliards de dinars de chiffres d'affaires.

Le plan prévisionnel de production pour 2024 avec les futurs exercices, enregistre une stabilité qui tend vers une hausse potentielle très attractive et sur lequel (le programme) la société RELAXI compte renforcer ses capacités de production et diversifier ses gammes de produits à compter de 2025, comptant ainsi sur les indicateurs actuels de marché de la commande des clients (distributeurs et revendeurs), qui sont exprimés en 2024 pour un niveau qui avoisine plus de 2 milliards de dinars d'ici le 31 décembre 2024.

6.1.2 La production et les stocks

6.1.2.1 La production stockée :

Le niveau des stocks de produits finis pour les sept premiers mois de 2024, n'enregistre aucun solde supplémentaire, du fait que le stock à la fin de 2023 affiche déjà un niveau élevé prêt pour la vente.

6.1.2.2 Les achats des matières premières et divers approvisionnements :

Nous constatons que durant les 7 premiers mois de 2024, le niveau des achats à sensiblement baissé de plus que la moitié et, ne représentent que 83% par rapport à leur valeur relative des sept premiers mois de 2023. Ceci est justifié par le fait que la cadence avec laquelle avance la société RELAXI Spa s'appuie sur les demandes qui seront consolidées vers la fin de l'année en cours au même titre que le niveau des ventes.

6.1.3 Les investissements :

Le compartiment des investissements reste stable et n'enregistre aucun mouvement d'acquisition nouvelle. Ce compartiment devra enregistrer une hausse notable d'ici fin 2024, avec l'intégration des travaux et sur aménagement de l'extension, ainsi que l'acquisition des équipements nouveaux, destiné aux nouveaux ateliers de production, de stockage et d'expédition des produits finis.

6.2 But de l'émission – perspectives d'avenir

6.2.1- Le Marché

L'industrie de la literie et du mobilier en bois en général connaît un essor important, soutenu par la croissance démographique et l'évolution des modes de consommation des personnes et des institutions. Il s'agit d'un secteur, qui traditionnellement était dominé par des artisans locaux, est en train de voir l'émergence d'acteurs industriels cherchant à répondre à une demande accrue pour des produits de qualité, alliant confort, esthétique et durabilité. L'intégration des technologies modernes dans les processus de production, ainsi que l'accent mis sur les matériaux écologiques, notamment le bois, offrent des opportunités de développement à la fois pour le marché local et pour les perspectives d'exportation. Ce marché est en pleine expansion, avec un potentiel de croissance solide grâce à la modernisation des processus de production, la demande croissante de produits locaux, et au niveau des espaces internationaux.

Le marché local de la literie et des meubles en bois est un marché demeure très prometteur au vu des indices marchands qui lui sont attachés, porté à la fois par la croissance démographique, l'urbanisation, avec une préférence croissante pour les produits locaux en Algérie. Les espaces marchands internationaux sont soutenus par les demandes des potentielles centrales d'achats, des demandes régulières des grandes surfaces. Egalement, de la culture de renouvellement des meubles et des consommables domestiques par les citoyens de certaines régions dans le monde, notamment en Europe, en Scandinavie et au moyen orient.

Les parts de marchés sont estimés et par groupe de produits comme suit :

Famille de produits	Taille du marché (en €)	Période	Observations / Sources	Part de marché RELAXI Spa (en €)
Marché global de la literie	2 020 000 000,00	2024	Inclut matelas, sommiers, oreillers, couettes, accessoires (Statista)	397 971,80
Matelas à mousse & latex	1 100 000 000,00	2023	62 % du marché du matelas (Businesscoot)	5 236 276,14
Matelas à ressorts	500 000 000,00	2023	29 % du marché du matelas (Businesscoot)	2 072 606,35
Sommiers	808 000 000,00	2023	Environ 40 % des ventes de literie	718 238,90
Couettes	1 200 000 000,00	2023	Marché en croissance de +4 %/an (Pmarketresearch)	889 069,33
Oreillers (toutes gammes)	1 500 000 000,00	2022	Articles de literie (Pmarketresearch)	321 301,99
Protèges matelas & sur-matelas	2 020 000 000,00	2022	Accessoires regroupés (Statista)	1 126 406,49
Têtes de lit	Estimé dans mobilier de chambre	2023	Mobilier chambre : 2,1 Md€ (FNAEM, Ameublement français)	
Banquettes	Inclus mobilier chambre / salon	2023	Accessoire non isolé statistiquement	
Total	2 020 000 000,00			10 761 871,01

Le taux moyen des parts de marchés en France est estimé à **0,53%** sur l'ensemble des groupes de produits

6.2.2- Les orientations :

RELAXI Spa accorde une importance capitale à sa politique de vente, qui constitue un pilier fondamental dans la commercialisation de ses produits en literie, matelas et mobiliers en bois. Cette politique doit se définir en fonction de l'étendu de l'expansion quantitative et qualitative ciblée par la société RELAXI Spa surtout vis-à-vis de ses internationaux, qui constituent en majorité son choix stratégiques sur le plan des canaux de distribution actifs et dynamiques.

La société RELAXI adopte une politique expansionniste basée sur l'étude avec les mesures des degrés de réactivité des centres qui sont actuellement ciblés et exploités, que ce soit par rapport aux zones d'implantation qui font appel à d'autres zones secondaires de demande active et, qui potentiellement feront partie de la nomenclature des destination d'exportation et de livraisons dans un futur proche. Ou également, par rapport à l'aspect qualitatif que la société RELAXI est en train d'explorer pour améliorer les aspects procéduraux techniques et pratiques sous toutes les formes 'utilisation, de solidité et de sécurité au consommateur. Ou d'autre part, l'amélioration de l'efficience

productive sur une économie d'échelle durable et étalée, en se dotant de moyen de précision, qui garantissent des finitions à moindre coût et des consommations qui produisent moins de déchets et leur récupération en sous-produits. Le choix des zones de marché est un élément clé de la réussite du projet d'extension dans le domaine de la production des literies, des matelas et du mobilier en bois dans la wilaya d'Oran, étant une plateforme stratégique qui permet de déverser facilement à la fois vers le marché national intérieur et les marchés extérieurs de proximités et relativement lointain. Ces marchés lointains nécessitent le transit par des voies maritimes de transbordement avec un nombre limité de ports de correspondance, notamment pour la région de l'Europe du Nord et pour le Moyen-Orient.

Les délais accordés aux clients, et le mode de règlement.

Les délais moyens accordés aux clients pour les règlements de leurs créances varient en fonction du statut de chaque type de client :

Clientèle locale :

Type de contrat ou client	Type de contrat	Délai de règlement
Contrat publique	Soumission ou par contrat cadre	90 jours
Organismes publics conventionnés	Contrat ou lettres de commande	30 à 60 jours
Revendeurs, distributeurs conventionnés	Bon de commande	30 jours
Revendeurs non conventionnés	Demande directe	Au comptant

Clientèle étrangère :

Type de contrat ou client	Type de contrat	Délai de règlement
Contrat publique	Soumission ou par contrat cadre	180 jours
Grandes surfaces	Contrat ou lettres de commande / LC	180 jours
Etablissements professionnels	Bon de commande / LC	60 à 180 jours

Mode et délais de règlement avec les fournisseurs :

Le mode de règlement adopté pour le règlement des fournisseurs est reparti comme suit :

Type de fournisseur	Type de relation	Délais de règlements des fournisseurs
Fournisseurs de matières premières	Conventions et contrats règlementés	30 jours
Fournisseurs d'énergie	Conventions et contrats règlementés	30 jours
Fournisseurs de consommables	Bon de commande	30 jours
Sous-traitants	Contrat cadre et contrat spécifique	60 jours
Transporteurs privés	Ordre de service	15 jours

Les capacités prévisionnelles de production à partir de 2025 :

Article famille des matelas	Capacité de production / mois (unité – pièce)
Matelas Mousse 90 X 190 X 15 cm	45 000
Matelas Mousse 140 X 190 X 15 cm	
Matelas Mousse 160 X 200 X 15 cm	
Matelas Mousse 90 X 190 X 20 cm	
Matelas Mousse 140 X 190 X 20 cm	
Matelas Mousse 160 X 200 X 20 cm	
Matelas Mousse 90 X 190 X 25 cm	
Matelas Mousse 140 X 190 X 25 cm	
Matelas Mousse 160 X 200 X 25 cm	

Matelas Mousse 180 X 200 X 25 cm	7 000
Matelas BEBE 60X120X12 cm	
Matelas Ressort 90 X 190 X 30 cm	
Matelas Ressort 140 X 190 X 30 cm	
Matelas Ressort 160 X 200 X 30 cm	
Matelas LUXE 160 X 200 X 30 cm	
Matelas LUXE 180 X 200 X 30 cm	

Article famille couettes	Capacité de production / mois
Couette 140 X 200	31 000
Couette 220 X 240	

Article famille des oreillers	Capacité de production / mois
Oreiller 60 X 60 cm	30 000
Oreiller 50 X 70 cm	
Oreiller Hybride 65 X 65 cm	
Oreiller Viscoélastique 60 x 40 cm	

Article famille des protèges matelas	Capacité de production / mois
Protège Matelas 90 X 190 cm	140 000
Protège Matelas 140 X 190 cm	
Protège Matelas 160 X 200 cm	
Protège Matelas 180 X 200 cm	

Article famille des sur-matelas	Capacité de production / mois
Sur-matelas 90 X 190 cm	39 000
Sur-matelas 140 X 190 cm	
Sur-matelas 160 X 200 cm	
Sur-matelas 180 X 200 cm	

Article famille des sommiers	Capacité de production / mois
Sommier 90 X 190 cm	9 500
Sommier 140 X 190 cm	
Sommier 160 X 200 cm	
Sommier 180 X 200 cm	

Article des mobiliers en bois	Capacité de production / mois
Tête de lit 90 X 190 cm	4 500
Tête de lit 140 X 190 cm	
Tête de lit 160 X 200 cm	
Tête de lit 180 X 200 cm	
Table de nuit	
Banquette 120 cm	
Banquette 140 cm	
Lit complet 90 X 190 cm	
Lit complet 140 X 190 cm	
Lit complet 160 X 200 cm	
Lit complet 180 X 200 cm	

Plan de ressources humaines :

RELAXI Spa compte déployer une politique de recrutement et de développement de ses ressources humaines en mettant la compétence individuelle par spécialité au cœur de sa stratégie. En plus du personnel existant, la société envisage de recruter une centaine d'employé en différentes catégories, soit des ingénieurs, des techniciens et techniciennes, des couturières traditionnelles, des agents polyvalents et d'ouvriers qualifiés et non qualifiés pour toutes catégories confondues. A ce titre, la société veillera à une consolidation significative des compétences et au développement de son personnel actuel et futur en axant ses priorités sur une stratégie d'induction rapide, d'apprentissage et d'accompagnement en formation continue.

La société RELAXI compte mettre en place un processus ou un système d'évaluation des équipes qui répondra aux meilleurs standards universellement reconnus et facilitera ainsi le suivi, l'évaluation et la gestion des ressources humaines. Notamment dans les métiers qui sont attachés directement ou indirectement sur les exigences qualitatives internationales.

Le plan de recrutement progressif du personnel et de l'encadrement de l'entreprise susmentionné sera bientôt préconisé par son Conseil d'administration en tenant compte de l'état d'avancement de son projet d'investissement.

Ce tableau présente l'effectif prévu à partir de 2025, selon les catégories socioprofessionnelles identifiées :

Catégorie socioprofessionnelle	Effectif 2025	Effectif 2026
Cadre	10	10
Maîtrise	17	17
Exécution	323	323
Total	350	350

Plan d'investissement :

Lot des équipements techniques prévu pour la phase d'extension :

Equipements	Prix unitaire Dollar	Quantité	Total net Dollar	Total net DZD
Pocket spiring machine PS-UVD 200	140 000,00	3	420 000,00	60 060 000,00
Pocket spiring assembly machine PSA-99P	258 000,00	1	258 000,00	36 894 000,00
FIBER CARDING & FILLING MACHINE	19 500,00	1	19 500,00	2 788 500,00
AUTOMATIC ROLL PACKING MACHINE	21 600,00	1	21 600,00	3 088 800,00
VACCUM PILLOW PACKING MACHINE	6 100,00	1	6 100,00	872 300,00
STAFF MACHINE	6 000,00	1	6 000,00	858 000,00
MULTIPLE PILLOWS PACKING MACHINE	8 000,00	1	8 000,00	1 144 000,00
VACCUM AND ROLL PACKING MACHINE	18 500,00	1	18 500,00	2 645 500,00
CARTON PACKING MACHINE	8 000,00	1	8 000,00	1 144 000,00
Computerized chain stitch Multi-needle Quilting Machine	90 000,00	2	180 000,00	25 740 000,00
FOAM SHREDDER WITH CONVEYOR BELT	26 000,00	1	26 000,00	3 718 000,00
MIXING MACHINE AV-901	8 450,00	1	8 450,00	1 208 350,00
PILLOWS FILLING MACHINE AV-905 BT	5 000,00	4	20 000,00	2 860 000,00
2503 carpet sewing machine	3 200,00	5	16 000,00	2 288 000,00
B2200 Hair tassel machine	6 900,00	5	34 500,00	4 933 500,00
GN20-2 Cutting Machine 1 set thick material sewing tape machine	2 620,00	5	13 100,00	1 873 300,00
LCCT - 1 Cutting machine	12 000,00	1	12 000,00	1 716 000,00
LCOM1000 Openning Machine	12 000,00	1	12 000,00	1 716 000,00
LCRM200 Recycling Machine	12 000,00	1	12 000,00	1 716 000,00
LCCM - 1 Cleaning Machine	12 000,00	1	12 000,00	1 716 000,00
MATRESS TAPE EDGE SEWING MACHINE	23 800,00	4	95 200,00	13 613 600,00
BALE OPENER - KBJ 1300 MM	59 800,00	3	179 400,00	25 654 200,00

HFK - 1380 PRE-OPENING MACHINE	16 680,00	1	16 680,00	2 385 240,00
FIBER SILO 1500 MM	1 100,00	1	1 100,00	157 300,00
HFD - 1380 MAIN OPENING MACHINE	15 800,00	1	15 800,00	2 259 400,00
HFH-2 COTTON FEEDING MACHINE	19 800,00	1	19 800,00	2 831 400,00
HFJ- 18 CARDING MACHINE	120 500,00	1	120 500,00	17 231 500,00
HFJ-250 CROSS LAPPER	23 900,00	1	23 900,00	3 417 700,00
TYHG - 3200 HEATING OVEN	154 900,00	1	154 900,00	22 150 700,00
TGJ-2800 IRONING MACHINE	45 580,00	1	45 580,00	6 517 940,00
JRJ-3 COILING AND TRIMMING MACHINE 2600MM	45 500,00	1	45 500,00	6 506 500,00
TGJ-2800 IRONING MACHINE 2800MM	16 100,00	1	16 100,00	2 302 300,00
Automatic tape binding machine	14 100,00	1	14 100,00	2 016 300,00
Autres coûts	30 000,00	1	30 000,00	4 290 000,00
Transport	40 000,00	1	40 000,00	5 720 000,00
Totaux			1 930 310,00	276 034 330,00

Plan d'exploitation :

Activités de production de la société :

1. Production de Literie et Matelas :

a) Choix des matières premières

- Mousse polyuréthane, qui est utilisée pour la fabrication des matelas en mousse.
- La qualité de la mousse (densité, résilience) détermine le confort et la durabilité du matelas.
- Ressorts ensachés, qui sont employés pour les matelas à ressorts, offrant une meilleure répartition du poids et un confort individuel.
- Fibres textiles, en polyester, coton ou fibres naturelles utilisées pour le rembourrage des oreillers, couettes, et matelas.
- Tissus, en coton, polyester ou mélangés, utilisés comme revêtement pour les matelas, couettes, oreillers et autres articles de literie.

b) Processus de fabrication des matelas

- Découpe automatisée des matériaux : La mousse ou les ressorts sont découpés selon les dimensions spécifiques.
- Assemblage automatisée des couches : Les différentes couches (mousse, ressorts, rembourrage) sont empilées et cousues ensemble.
- Fixation automatisée des bords : Les bords du matelas sont cousus avec une bande spéciale pour donner une finition nette.

c) Capacité de production

- La machine de remplissage de coussins peut produire jusqu'à 500 coussins par jour.
- Les machines d'assemblage de matelas peuvent assembler entre 200 et 400 matelas par jour.

2. Production de Mobilier en Bois

a) Choix des matières premières

- Bois massif : Hêtre, pin ou d'autres essences locales ou importées.
- Panneaux de particules ou MDF : Matériaux utilisés pour des meubles plus économiques (en fonction de la demande).
- Placage : Pour donner un aspect esthétique aux meubles en panneaux.
- Revêtements : Laque, vernis, peinture pour la finition des meubles.

b) Processus de fabrication du mobilier en bois

- Découpe automatisée du bois : Le bois brut est coupé aux dimensions souhaitées.

- Usinage et assemblage : Les pièces de bois sont façonnées et assemblées pour créer la structure du meuble.
- Finition : Les surfaces sont poncées et recouvertes de vernis, peinture ou laque selon les spécifications.
- Assemblage final automatisé : Les pièces sont assemblées pour créer des produits finis comme les lits, les tables de nuit, ou les armoires.

3. Logistique et Distribution : Les matelas et meubles volumineux nécessitent une gestion logistique rigoureuse :

- Transport : Utilisation de camions adaptés pour éviter d'endommager les produits.
- Emballage : Les matelas sont roulés sous vide pour réduire le volume de transport. Les meubles sont démontés et emballés à plat pour un transport efficace.

Plan Marketing prévu : RELAXI Spa, société spécialisée dans la production de literie, matelas et mobilier en bois, adopte une stratégie marketing centrée sur le marché local et régional. La société adapte ses actions aux spécificités culturelles et aux habitudes de consommation des différentes régions, tout en tenant compte des niveaux de pouvoir d'achat et des exigences de confort.

La politique de vente repose sur des canaux de distribution diversifiés, incluant la grande surface, et s'accompagne d'une formation commerciale ciblée. Les prix sont fixés de manière compétitive, avec des marges comprises entre 25 % et 30 %. RELAXI mise sur la qualité, la personnalisation des produits et l'expérience client pour stimuler la demande.

La communication s'appuie sur des supports variés : brochures, documents techniques, présentations en salons et événements professionnels, afin de promouvoir les produits et renforcer la visibilité de la marque.

Marketing de Contenu :

- ✓ Publications digitales, sur sites, pages ou blogs
- ✓ Vidéos et Communications ciblées

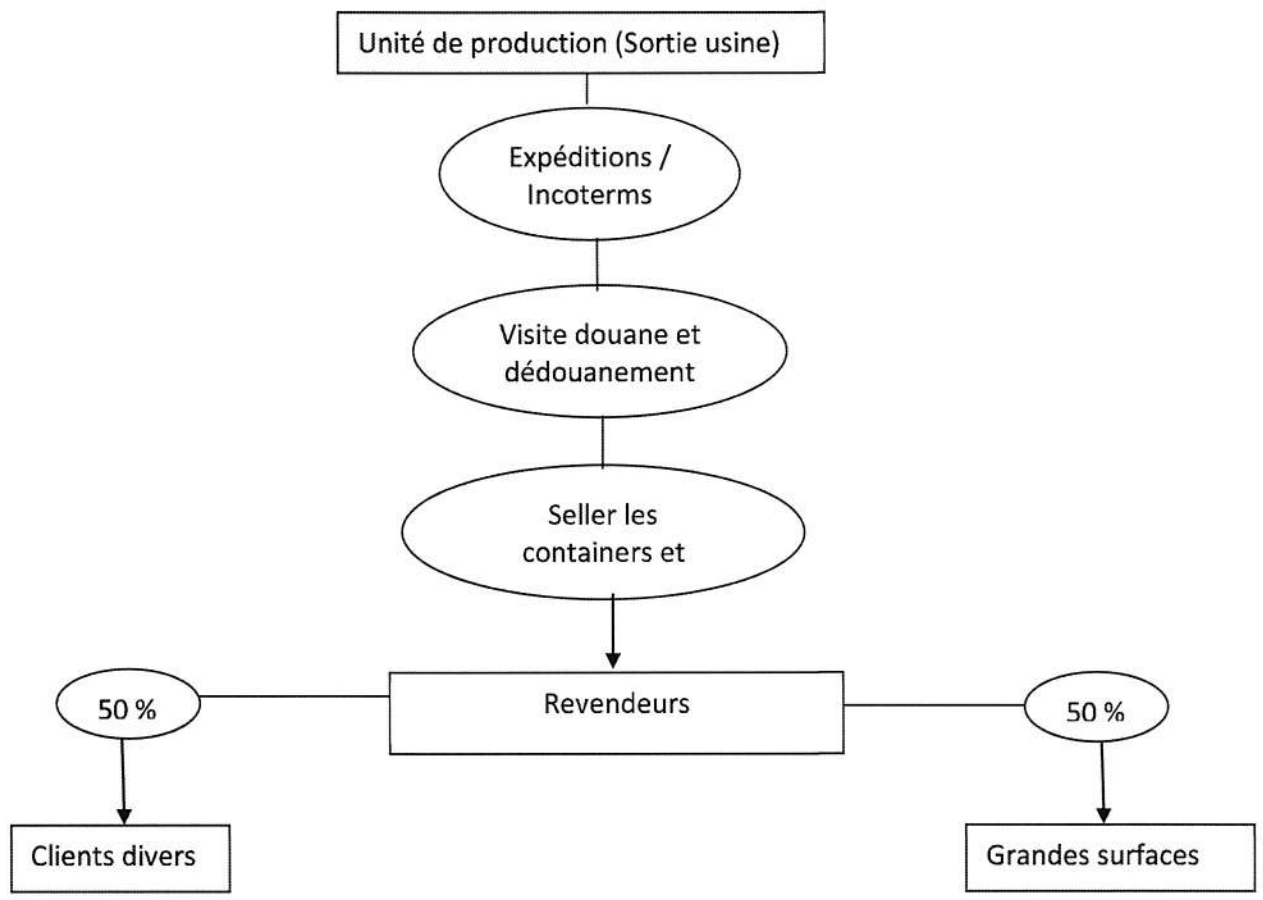
Présence dans des salons Professionnels :

- ✓ Participez à des salons de la distribution des produits pour les ménages, et du design intérieur pour présenter les produits directement aux distributeurs, aux professionnels et aux consommateurs.
- ✓ Avoir un ou plusieurs showrooms avec un espace bien aménagé.

Partenariats et Sponsoring :

- ✓ Établir et entretenir des relations avec des professionnels de la distribution, surtout ceux des grandes surfaces
- ✓ Sponsoriser des événements publics divers.

La distribution : Le schéma opérationnel de distribution se présente comme suit



6.2.3-Perspectives d'avenir :

Plan de trésorerie – Ressources et emplois :

Ressources en KDZD :

Nature	Antérieur	2025	2026	2027	2028	2029	2030	Total
Apport du capital initial	260 000	-	-	-	-	-	-	-
Dette financière – antérieure	160 141	-	-	-	-	-	-	-
Dette financière – Equipements		276 034						276 034
Dette financière – Autres charges		123 966						123 966
Totaux	420 141	400 000	-	-	-	-	-	400 000

Emplois en KDZD :

Nature	Antérieur	2025	2026	2027	2028	2029	2030	Totaux
Construction	450 000	-	-	-	-	-	-	-
Equipements technique	441 035	276 034	-	-	-	-	-	276 034
Charges de l'opération		15 000	-	-	-	-	-	15 000
Approvisionnement			108 966	-	-	-	-	108 966
Totaux	891 035	291 034	108 966	-	-	-	-	400 000

Les hypothèses d'exploitation en quantités produites :

Plan des hypothèses des 3 prochaines années en DZD:

Les hypothèses de production se basent sur un volume annuel théorique optimal de 139 600 unités sur l'ensemble des gammes de produits listés.

La part de la production de la première année entame commence avec un taux de production atteignant plus de 42,60% de la capacité moyenne mensuelle de production qui sera multipliée sur les douze mois de l'année. Ce niveau enregistre un taux de croissance de plus de 9% sur la deuxième année et d'un peu plus de 3% pour la troisième année. Ensuite le taux de progression du chiffre d'affaires sera de 2% sur les quatre années qui suivent.

Le prix de vente reste fixe pour les trois premières années. Et le coût de revient unitaire est égale à plus de 74,50% du prix unitaire de vente

Hypothèse 1ere année à 42,60% de la capacité nominale :

Familles	Produit	Capacité	P U DA	Chiffre d'affaires théorique	Capacité à 42,60%	Chiffre d'affaires mensuel
Matelas Mousse	Matelas Mousse 90 X 190 X 15 cm	1300	3 920,00	5 096 000,00	554	2 170 896,00
	Matelas Mousse 140 X 190 X 15 cm	1300	5 600,00	7 280 000,00	554	3 101 280,00
	Matelas Mousse 160 X 200 X 15 cm	1300	6 440,00	8 372 000,00	554	3 566 472,00
	Matelas Mousse 90 X 190 X 20 cm	1300	4 900,00	6 370 000,00	554	2 713 620,00
	Matelas Mousse 140 X 190 X 20 cm	1300	7 280,00	9 464 000,00	554	4 031 664,00
	Matelas Mousse 160 X 200 X 20 cm	1300	8 260,00	10 738 000,00	554	4 574 388,00
	Matelas Mousse 90 X 190 X 25 cm	1300	3 500,00	4 550 000,00	554	1 938 300,00
	Matelas Mousse 140 X 190 X 25 cm	1300	8 820,00	11 466 000,00	554	4 884 516,00
	Matelas Mousse 160 X 200 X 25 cm	1300	10 500,00	13 650 000,00	554	5 814 900,00
	Matelas Mousse 180 X 200 X 25 cm	1300	11 760,00	15 288 000,00	554	6 512 688,00
	Matelas BEBE 60X120X12 cm	1300	1 722,00	2 238 600,00	554	953 643,60
	Matelas Ressort 90 X 190 X 30 cm	400	7 526,40	3 010 560,00	170	1 282 498,56
	Matelas Ressort 140 X 190 X 30 cm	400	9 520,00	3 808 000,00	170	1 622 208,00
	Matelas Ressort 160 X 200 X 30 cm	400	10 920,00	4 368 000,00	170	1 860 768,00
	Matelas LUXE 160 X 200 X 30 cm	400	33 180,00	13 272 000,00	170	5 653 872,00
	Matelas LUXE 180 X 200 X 30 cm	400	40 880,00	16 352 000,00	170	6 965 952,00
Couettes	Couette 140 X 200	5000	973,00	4 865 000,00	2130	2 072 490,00
	Couette 220 X 240	5000	1 505,00	7 525 000,00	2130	3 205 650,00
Oreillers	Oreiller 60 X 60 cm	2500	280,00	700 000,00	1065	298 200,00
	Oreiller 50 X 70 cm	2500	280,00	700 000,00	1065	298 200,00
	Oreiller Hybride 65 X 65 cm	2500	280,00	700 000,00	1065	298 200,00
	Oreiller Viscoélastique 60 x 40 cm	2500	1 680,00	4 200 000,00	1065	1 789 200,00
Mobilier en bois	Tête de lit 90 X 190 cm	135	3 333,40	450 009,00	58	191 703,83
	Tête de lit 140 X 190 cm	135	3 904,60	527 121,00	58	224 553,55
	Tête de lit 160 X 200 cm	135	4 114,60	555 471,00	58	236 630,65
	Tête de lit 180 X 200 cm	135	4 305,00	581 175,00	58	247 580,55
	Table de nuit	135	4 285,40	578 529,00	58	246 453,35
	Banquette 120 cm	135	4 285,40	578 529,00	58	246 453,35
	Banquette 140 cm	135	4 475,80	604 233,00	58	257 403,26
	Lit complet 90 X 190 cm	135	6 476,40	874 314,00	58	372 457,76
	Lit complet 140 X 190 cm	135	7 238,00	977 130,00	58	416 257,38
	Lit complet 160 X 200 cm	135	7 428,40	1 002 834,00	58	427 207,28
Lit complet 180 X 200 cm	150	7 618,80	1 142 820,00	64	486 841,32	
Parure lit	Parure de lit 160 X 200 cm	39000	490,00	19 110 000,00	16614	8 140 860,00
Sur matelas	Sur-matelas 90 X 190 cm	3250	2 310,00	7 507 500,00	1385	3 198 195,00
	Sur-matelas 140 X 190 cm	3250	2 926,00	9 509 500,00	1385	4 051 047,00
	Sur-matelas 160 X 200 cm	3250	3 528,00	11 466 000,00	1385	4 884 516,00
	Sur-matelas 180 X 200 cm	3250	4 620,00	15 015 000,00	1385	6 396 390,00
Sommier	Sommier 90 X 190 cm	750	3 809,40	2 857 050,00	320	1 217 103,30
	Sommier 140 X 190 cm	750	5 142,20	3 856 650,00	320	1 642 932,90
	Sommier 160 X 200 cm	750	5 619,60	4 214 700,00	320	1 795 462,20
	Sommier 180 X 200 cm	750	4 285,40	3 214 050,00	320	1 369 185,30
Protege matelas	Protège Matelas 90 X 190 cm	11700	399,00	4 668 300,00	4984	1 988 695,80
	Protège Matelas 140 X 190 cm	11700	455,00	5 323 500,00	4984	2 267 811,00
	Protège Matelas 160 X 200 cm	11700	490,00	5 733 000,00	4984	2 442 258,00
	Protège Matelas 180 X 200 cm	11700	546,00	6 388 200,00	4984	2 721 373,20
	Chiffre d'affaire moyen par mois	139 600		260 748 775,00	59 470	111 078 978,15
	Chiffre d'affaire annuel			3 128 985 300,00		1 332 947 737,80

Hypothèse 2eme année à 53,20% de la capacité nominale :

Familles	Produit	Capacité	P U DA	Chiffre d'affaires théorique	Capacité à 53,20%	Chiffre d'affaires mensuel
Matelas Mousse	Matelas Mousse 90 X 190 X 15 cm	1300	3 920,00	5 096 000,00	692	2 712 600,80
	Matelas Mousse 140 X 190 X 15 cm	1300	5 600,00	7 280 000,00	692	3 875 144,00
	Matelas Mousse 160 X 200 X 15 cm	1300	6 440,00	8 372 000,00	692	4 456 415,60
	Matelas Mousse 90 X 190 X 20 cm	1300	4 900,00	6 370 000,00	692	3 390 751,00
	Matelas Mousse 140 X 190 X 20 cm	1300	7 280,00	9 464 000,00	692	5 037 687,20
	Matelas Mousse 160 X 200 X 20 cm	1300	8 260,00	10 738 000,00	692	5 715 837,40
	Matelas Mousse 90 X 190 X 25 cm	1300	3 500,00	4 550 000,00	692	2 421 965,00
	Matelas Mousse 140 X 190 X 25 cm	1300	8 820,00	11 466 000,00	692	6 103 351,80
	Matelas Mousse 160 X 200 X 25 cm	1300	10 500,00	13 650 000,00	692	7 265 895,00
	Matelas Mousse 180 X 200 X 25 cm	1300	11 760,00	15 288 000,00	692	8 137 802,40
	Matelas BEBE 60X120X12 cm	1300	1 722,00	2 238 600,00	692	1 191 606,78
	Matelas Ressort 90 X 190 X 30 cm	400	7 526,40	3 010 560,00	213	1 602 521,09
	Matelas Ressort 140 X 190 X 30 cm	400	9 520,00	3 808 000,00	213	2 026 998,40
	Matelas Ressort 160 X 200 X 30 cm	400	10 920,00	4 368 000,00	213	2 325 086,40
	Matelas LUXE 160 X 200 X 30 cm	400	33 180,00	13 272 000,00	213	7 064 685,60
	Matelas LUXE 180 X 200 X 30 cm	400	40 880,00	16 352 000,00	213	8 704 169,60
Couettes	Couette 140 X 200	5000	973,00	4 865 000,00	2 662	2 589 639,50
	Couette 220 X 240	5000	1 505,00	7 525 000,00	2 662	4 005 557,50
Oreillers	Oreiller 60 X 60 cm	2500	280,00	700 000,00	1 331	372 610,00
	Oreiller 50 X 70 cm	2500	280,00	700 000,00	1 331	372 610,00
	Oreiller Hybride 65 X 65 cm	2500	280,00	700 000,00	1 331	372 610,00
	Oreiller Viscoélastique 60 x 40 cm	2500	1 680,00	4 200 000,00	1 331	2 235 660,00
Mobilier en bois	Tête de lit 90 X 190 cm	135	3 333,40	450 009,00	72	239 539,79
	Tête de lit 140 X 190 cm	135	3 904,60	527 121,00	72	280 586,51
	Tête de lit 160 X 200 cm	135	4 114,60	555 471,00	72	295 677,21
	Tête de lit 180 X 200 cm	135	4 305,00	581 175,00	72	309 359,45
	Table de nuit	135	4 285,40	578 529,00	72	307 950,99
	Banquette 120 cm	135	4 285,40	578 529,00	72	307 950,99
	Banquette 140 cm	135	4 475,80	604 233,00	72	321 633,23
	Lit complet 90 X 190 cm	135	6 476,40	874 314,00	72	465 397,34
	Lit complet 140 X 190 cm	135	7 238,00	977 130,00	72	520 126,30
	Lit complet 160 X 200 cm	135	7 428,40	1 002 834,00	72	533 808,54
Lit complet 180 X 200 cm	150	7 618,80	1 142 820,00	80	608 323,09	
Parure lit	Parure de lit 160 X 200 cm	39000	490,00	19 110 000,00	20 760	10 172 253,00
Sur matelas	Sur-matelas 90 X 190 cm	3250	2 310,00	7 507 500,00	1 730	3 996 242,25
	Sur-matelas 140 X 190 cm	3250	2 926,00	9 509 500,00	1 730	5 061 906,85
	Sur-matelas 160 X 200 cm	3250	3 528,00	11 466 000,00	1 730	6 103 351,80
	Sur-matelas 180 X 200 cm	3250	4 620,00	15 015 000,00	1 730	7 992 484,50
Sommier	Sommier 90 X 190 cm	750	3 809,40	2 857 050,00	399	1 520 807,72
	Sommier 140 X 190 cm	750	5 142,20	3 856 650,00	399	2 052 894,80
	Sommier 160 X 200 cm	750	5 619,60	4 214 700,00	399	2 243 484,81
	Sommier 180 X 200 cm	750	4 285,40	3 214 050,00	399	1 710 838,82
Protege matelas	Protège Matelas 90 X 190 cm	11700	399,00	4 668 300,00	6 228	2 484 936,09
	Protège Matelas 140 X 190 cm	11700	455,00	5 323 500,00	6 228	2 833 699,05
	Protège Matelas 160 X 200 cm	11700	490,00	5 733 000,00	6 228	3 051 675,90
	Protège Matelas 180 X 200 cm	11700	546,00	6 388 200,00	6 228	3 400 438,86
	Chiffre d'affaire moyen par mois	139600		260 748 775,00	74 309	138 796 572,93
	Chiffre d'affaire annuel			3 128 985 300,00		1 665 558 875,19

Hypothèse 3eme année à 56,25% de la capacité nominale :

Familles	Produit	Capacité	P U DA	Chiffre d'affaires théorique	Capacité à 56,25%	Chiffre d'affaires mensuel
Matelas Mousse	Matelas Mousse 90 X 190 X 15 cm	1300	3 920,00	5 096 000,00	731	2 866 500,00
	Matelas Mousse 140 X 190 X 15 cm	1300	5 600,00	7 280 000,00	731	4 095 000,00
	Matelas Mousse 160 X 200 X 15 cm	1300	6 440,00	8 372 000,00	731	4 709 250,00
	Matelas Mousse 90 X 190 X 20 cm	1300	4 900,00	6 370 000,00	731	3 583 125,00
	Matelas Mousse 140 X 190 X 20 cm	1300	7 280,00	9 464 000,00	731	5 323 500,00
	Matelas Mousse 160 X 200 X 20 cm	1300	8 260,00	10 738 000,00	731	6 040 125,00
	Matelas Mousse 90 X 190 X 25 cm	1300	3 500,00	4 550 000,00	731	2 559 375,00
	Matelas Mousse 140 X 190 X 25 cm	1300	8 820,00	11 466 000,00	731	6 449 625,00
	Matelas Mousse 160 X 200 X 25 cm	1300	10 500,00	13 650 000,00	731	7 678 125,00
	Matelas Mousse 180 X 200 X 25 cm	1300	11 760,00	15 288 000,00	731	8 599 500,00
	Matelas BEBE 60X120X12 cm	1300	1 722,00	2 238 600,00	731	1 259 212,50
	Matelas Ressort 90 X 190 X 30 cm	400	7 526,40	3 010 560,00	225	1 693 440,00
	Matelas Ressort 140 X 190 X 30 cm	400	9 520,00	3 808 000,00	225	2 142 000,00
	Matelas Ressort 160 X 200 X 30 cm	400	10 920,00	4 368 000,00	225	2 457 000,00
	Matelas LUXE 160 X 200 X 30 cm	400	33 180,00	13 272 000,00	225	7 465 500,00
Matelas LUXE 180 X 200 X 30 cm	400	40 880,00	16 352 000,00	225	9 198 000,00	
Couettes	Couette 140 X 200	5000	973,00	4 865 000,00	2 813	2 736 562,50
	Couette 220 X 240	5000	1 505,00	7 525 000,00	2 813	4 232 812,50
Oreillers	Oreiller 60 X 60 cm	2500	280,00	700 000,00	1 406	393 750,00
	Oreiller 50 X 70 cm	2500	280,00	700 000,00	1 406	393 750,00
	Oreiller Hybride 65 X 65 cm	2500	280,00	700 000,00	1 406	393 750,00
	Oreiller Viscoélastique 60 x 40 cm	2500	1 680,00	4 200 000,00	1 406	2 362 500,00
Mobilier en bois	Tête de lit 90 X 190 cm	135	3 333,40	450 009,00	76	253 130,06
	Tête de lit 140 X 190 cm	135	3 904,60	527 121,00	76	296 505,56
	Tête de lit 160 X 200 cm	135	4 114,60	555 471,00	76	312 452,44
	Tête de lit 180 X 200 cm	135	4 305,00	581 175,00	76	326 910,94
	Table de nuit	135	4 285,40	578 529,00	76	325 422,56
	Banquette 120 cm	135	4 285,40	578 529,00	76	325 422,56
	Banquette 140 cm	135	4 475,80	604 233,00	76	339 881,06
	Lit complet 90 X 190 cm	135	6 476,40	874 314,00	76	491 801,63
	Lit complet 140 X 190 cm	135	7 238,00	977 130,00	76	549 635,63
	Lit complet 160 X 200 cm	135	7 428,40	1 002 834,00	76	564 094,13
Lit complet 180 X 200 cm	150	7 618,80	1 142 820,00	84	642 836,25	
Parure lit	Parure de lit 160 X 200 cm	39000	490,00	19 110 000,00	21 938	10 749 375,00
Sur matelas	Sur-matelas 90 X 190 cm	3250	2 310,00	7 507 500,00	1 828	4 222 968,75
	Sur-matelas 140 X 190 cm	3250	2 926,00	9 509 500,00	1 828	5 349 093,75
	Sur-matelas 160 X 200 cm	3250	3 528,00	11 466 000,00	1 828	6 449 625,00
	Sur-matelas 180 X 200 cm	3250	4 620,00	15 015 000,00	1 828	8 445 937,50
Sommier	Sommier 90 X 190 cm	750	3 809,40	2 857 050,00	422	1 607 090,63
	Sommier 140 X 190 cm	750	5 142,20	3 856 650,00	422	2 169 365,63
	Sommier 160 X 200 cm	750	5 619,60	4 214 700,00	422	2 370 768,75
	Sommier 180 X 200 cm	750	4 285,40	3 214 050,00	422	1 807 903,13
Protege matelas	Protège Matelas 90 X 190 cm	11700	399,00	4 668 300,00	6 581	2 625 918,75
	Protège Matelas 140 X 190 cm	11700	455,00	5 323 500,00	6 581	2 994 468,75
	Protège Matelas 160 X 200 cm	11700	490,00	5 733 000,00	6 581	3 224 812,50
	Protège Matelas 180 X 200 cm	11700	546,00	6 388 200,00	6 581	3 593 362,50
	Chiffre d'affaire moyen par mois	139600		260 748 775,00	78525	146 671 185,94
	Chiffre d'affaire annuel			3 128 985 300,00		1 760 054 231,25

Plan d'affaires des 7 prochaines années en KDZD:

Produits	2025	2026	2027	2028	2029	2030	2031	Total
Matelas	635 165	788 325	833 373	878 420	923 467	968 514	1 013 561	6 040 825
Couettes	53 725	67 216	71 057	74 898	78 738	82 579	86 420	514 633
Oreillers	26 436	33 075	34 965	36 855	38 745	40 635	42 525	253 236
Mobiliers en bois	32 883	41 140	43 491	45 842	48 193	50 544	52 895	314 988
Parures et sur matelas	167 407	209 446	221 414	233 382	245 351	257 319	269 287	1 603 606
Sommiers et protèges matelas	417 036	525 991	556 048	586 104	616 161	646 218	676 274	4 023 832
Totaux HT	1 332 652	1 665 193	1 760 347	1 855 501	1 950 655	2 045 809	2 140 963	12 751 120
TVA	253 204	316 387	334 466	352 545	370 624	388 704	406 783	2 422 713
Totaux	1 585 855	1 981 580	2 094 813	2 208 046	2 321 279	2 434 512	2 547 746	15 173 833

Tableaux des achats matières et consommables des 7 prochaines années en KDZD :

Produits	2025	2026	2027	2028	2029	2030	2031	Total
Mousses polyhauretane	353 153	441 276	484 095	510 263	536 430	562 597	588 765	3 476 579
Tissus	282 522	353 021	387 276	408 210	429 144	450 078	471 012	2 781 263
Fils à coudre	105 946	176 510	145 229	153 079	160 929	168 779	176 629	1 087 101
Emballage et autres	211 892	264 766	290 457	306 158	321 858	337 558	353 259	2 085 948
Totaux HT	953 512	1 235 573	1 307 058	1 377 709	1 448 361	1 519 013	1 589 665	9 430 891
TVA	181 167	234 759	248 341	261 765	275 189	288 612	302 036	1 791 869
Totaux	1 134 680	1 470 332	1 555 399	1 639 474	1 723 550	1 807 625	1 891 701	20 653 651

Le niveau des coûts de production sur sept ans se présente comme suit :

Produits	2025	2026	2027	2028	2029	2030	2031	Total
Matelas	92 174	119 830	127 335	134 435	140 992	146 873	155 900	917 539
Couettes	133 653	173 753	184 636	194 931	204 439	212 966	226 056	1 330 434
Oreillers	179 740	233 668	248 304	262 149	274 935	286 402	304 006	1 789 204
Mobiliers en bois	133 653	173 753	184 636	194 931	204 439	212 966	226 056	1 330 434
Parures et sur matelas	230 436	299 575	318 338	336 088	352 481	367 182	389 751	2 293 851
Sommiers et protèges matelas	184 349	239 660	254 670	268 871	281 985	293 746	311 801	1 835 082
Total en HT	954 006	1 240 239	1 317 919	1 391 406	1 459 270	1 520 133	1 613 569	9 496 544

Tableaux des comptes de résultat des 7 prochains exercices :

KDZD	2025	2026	2027	2028	2029	2030	2031
Chiffre d'affaires	1 332 652	1 665 193	1 760 347	1 855 501	1 950 655	2 045 809	2 140 963
Variation des stocks produits finis et en cours	-	-	-	-	-	-	-
Production immobilisée	-	-	-	-	-	-	-
Subvention d'exploitation	-	-	-	-	-	-	-
Production de l'exercice	1 332 652	1 665 193	1 760 347	1 855 501	1 950 655	2 045 809	2 140 963
Achats consommés	940 770	1 226 254	1 303 211	1 376 309	1 443 073	1 503 781	1 597 216
Services Extérieurs et autres consommations	18 235	20 635	21 833	22 930	23 897	24 053	24 353
Consommation de l'exercice	959 006	1 246 889	1 325 044	1 399 240	1 466 970	1 527 833	1 621 569
Valeur ajoutée d'exploitation	373 646	418 304	435 303	456 261	483 685	517 975	519 394
Charges de personnel	227 038	245 092	252 445	260 019	265 219	267 871	268 478
Impôts et taxes et versement assimilés	-	-	-	-	-	-	-
Excédent Brut d'Exploitation	146 608	173 212	182 858	196 243	218 466	250 104	250 916
Autres produits opérationnels	-	-	-	-	-	-	-
Autres charges opérationnelles	-	-	-	-	-	-	-
Dotations aux amortissements, Provisions	85 695	85 695	85 695	85 695	85 695	85 695	85 695
Reprise sur pertes de valeurs et provisions	-	-	-	-	-	-	-
Résultat opérationnel	60 913	87 516	97 163	110 548	132 771	164 409	165 221
Produits Financiers	-	-	-	-	-	-	-
Charges financières	-	-	-	-	-	-	-
Résultat financier	-	-	-	-	-	-	-
Résultat Ordinaire avant impôt	60 913	87 516	97 163	110 548	132 771	164 409	165 221
Impôt exigible sur résultat ordinaire	11 574	16 628	18 461	21 004	25 226	31 238	31 392
Impôt différé (variation) sur résultat ordinaire	-	-	-	-	-	-	-
TOTAL DES PRODUITS DES ACTIVITES ORDINAIRES	1 332 652	1 665 193	1 760 347	1 855 501	1 950 655	2 045 809	2 140 963
TOTAL DES CHARGES ORDINAIRES	1 283 312	1 594 305	1 681 645	1 765 957	1 843 111	1 912 637	2 007 134
RESULTA NET DES ACTIVITES ORDINAIRES	49 340	70 888	78 702	89 544	107 544	133 171	133 829
Résultat extraordinaire	-	-	-	-	-	-	-
RESULTAT NET DE L'EXERCICE	49 340	70 888	78 702	89 544	107 544	133 171	133 829

Bilan Actif des 7 prochains exercices :

KDZD	2025	2026	2027	2028	2029	2030	2031
ACTIF							
ACTIF NON COURANT	996 256	910 561	888 061	802 366	716 671	700 490	614 795
Immobilisations incorporelles	-	-	-	-	-	-	-
immobilisations corporelles	996 256	910 561	888 061	802 366	716 671	700 490	614 795
Terrain	-	-	-	-	-	-	-
Bâtiments	427 500	405 000	382 500	360 000	337 500	315 000	292 500
Autres immobilisations corporelles	568 756	505 561	505 561	442 366	379 171	385 490	322 295
Immobilisation en cours	-	-	-	-	-	-	-
Immobilisation Financières	-	-	-	-	-	-	-
ACTIF COURANT	592 246	815 710	914 193	1 078 886	1 258 074	1 433 202	1 573 288
Stock	12 742	22 061	25 907	27 308	32 596	47 828	40 276
Créances Client	187 744	219 035	187 419	197 550	207 681	217 812	227 942
Autres Débiteurs	-	-	-	-	-	-	-
TVA Déductible	-	-	-	-	-	-	-
Impôt et assimilé	-	-	-	-	-	-	-
Crédit de TVA	-	-	-	-	-	-	-
Disponibilité et assimilés	391 760	574 614	700 866	854 029	1 017 798	1 167 562	1 305 069
Placement et autres actifs financiers	-	-	-	-	-	-	-
Trésorerie positive	391 760	574 614	700 866	854 029	1 017 798	1 167 562	1 305 069
Total ACTIF	1 588 502	1 726 271	1 802 254	1 881 252	1 974 745	2 133 692	2 188 083

Bilan Passif des 7 prochains exercices :

KDZD PASSIF	2025	2026	2027	2028	2029	2030	2031
CAPITAUX PROPRES	309 340	349 761	384 689	421 699	469 473	532 741	580 008
Capital	260 000	260 000	260 000	260 000	260 000	260 000	260 000
Prime et réserves	-	2 467	6 011	6 011	6 011	6 011	6 011
Autres Capitaux Propres-Report à nouveau	-	16 405	39 976	66 144	95 917	133 558	180 168
Résultat de l'exercice	49 340	70 888	78 702	89 544	107 544	133 171	133 829
PASSIFS NON COURANTS	1 010 141	1 010 141	1 010 141	1 010 141	1 010 141	1 010 141	1 010 141
Emprunts et dettes financière	560 141	560 141	560 141	560 141	560 141	560 141	560 141
Impôts	450 000	450 000	450 000	450 000	450 000	450 000	450 000
Autres dettes non courantes	-	-	-	-	-	-	-
PASSIF COURANT	269 021	366 370	407 424	449 412	495 131	590 810	597 934
Fournisseur et comptes rattachés	257 448	349 742	388 963	428 408	469 905	559 573	566 542
Impôts	11 574	16 628	18 461	21 004	25 226	31 238	31 392
Autres dettes	-	-	-	-	-	-	-
Total PASSIF	1 588 502	1 726 271	1 802 254	1 881 252	1 974 745	2 133 692	2 188 083

Notes d'analyse :

L'évolution du fond de roulement :

Éléments	2025	2026	2027	2028	2029	2030	2031
Apport Personnel	260 000	260 000	260 000	260 000	260 000	260 000	260 000
Réserves	-	2 467	6 011	6 011	6 011	6 011	6 011
Report à nouveau	-	16 405	39 976	66 144	95 917	133 558	180 168
Résultat de l'exercice	49 340	70 888	78 702	89 544	107 544	133 171	133 829
Total fonds propres	309 340	349 761	384 689	421 699	469 473	532 741	580 008
Emprunts financiers	560 141	560 141	560 141	560 141	560 141	560 141	560 141
Compte courant associés	450 000	450 000	450 000	450 000	450 000	450 000	450 000
Total fonds permanents	1 319 481	1 359 902	1 394 830	1 431 840	1 479 614	1 542 882	1 590 149
Actif immobilisé	996 256	910 561	888 061	802 366	716 671	700 490	614 795
Fond de roulement	323 225	449 341	506 769	629 474	762 943	842 391	975 354

Besoins en fonds de roulement :

Éléments	2025	2026	2027	2028	2029	2030	2031
Stocks Matières et consommables	12 742	22 061	25 907	27 308	32 596	47 828	40 276
Créances sur clients	187 744	219 035	187 419	197 550	207 681	217 812	227 942
Avances	-	-	-	-	-	-	-
Total besoins bruts	200 486	241 096	213 327	224 858	240 277	265 640	268 219
Fournisseurs de stocks	257 448	349 742	388 963	428 408	469 905	559 573	566 542
Impôts IBS	11 574	16 628	18 461	21 004	25 226	31 238	31 392
Total des dettes à court terme	269 021	366 370	407 424	449 412	495 131	590 810	597 934
Besoins en fond de roulement	- 68 535	- 125 273	- 194 097	- 224 554	- 254 854	- 325 171	- 329 715

Trésorerie nette en KDZD:

Éléments	2025	2026	2027	2028	2029	2030	2031
Fond de roulement	323 225	449 341	506 769	629 474	762 943	842 391	975 354
Besoin en fond de roulement	- 68 535	- 125 273	- 194 097	-224 554	- 254 854	- 325 171	- 329 715
Trésorerie	391 760	574 614	700 866	854 029	1 017 798	1 167 562	1 305 069

Cash-flows en KDZD :

Désignation	2025	2026	2027	2028	2029	2030	2031	2032
Résultat net	49 340	70 888	78 702	89 544	107 544	133 171	133 829	157 124
Dotation aux amortissements	85 695	85 695	85 695	85 695	85 695	85 695	85 695	85 695
Cash-Flow brut	135 035	156 583	164 397	175 239	193 239	218 866	219 524	242 819
Remboursements d'emprunts	-	-	-	-	-	-	-	400 000
Cash-flow net	135 035	156 583	164 397	175 239	193 239	218 866	219 524	- 157 181
Cash-flow net cumulé	135 035	291 618	456 015	631 254	824 493	1 043 360	1 262 884	1 105 702

Valeur actuelle nette VAN en KDZD :

Cout du projet	- 276 034	135 035	156 583	164 397	175 239	193 239	218 866
Taux de rentabilité espérée	11,0%						
Période	2025	2026	2027	2028	2029	2030	2031
Cash-flows	135 035	156 583	164 397	175 239	193 239	218 866	219 524

Valeur actuelle nette VAN sur 7 ans KDZD

545 775

TRI sur 12 ans

52,38%

Le DRCI (délai de récupération du capital investi)

Éléments	Démarrage	2025	2026	2027	2028	2029	2030	2031
FNT	- 276 034	135 035	156 583	164 397	175 239	193 239	218 866	219 524
FNT Actualisés	- 276 034	133697,92	153498,09	159561,97	168401,02	183860,55	206182,12	204753,92
Cumul FNT	- 276 034	- 142 336	11 162	170 724	339 125	522 986	729 168	933 922

Délai de récupération - DRCI -

1 an et 11 mois

CHAPITRE 07 :

ATTESTATION DES PERSONNES QUI ASSUMENT LA RESPONSABILITÉ DE LA NOTICE D'INFORMATION

7.1- SIGNATURE ET FONCTION DES PERSONNES QUI ASSUMENT LA RESPONSABILITE DE LA NOTICE D'INFORMATION :

« A notre connaissance, les données de la présente Notice d'information sont conformes à la réalité. Elles comprennent toutes les informations nécessaires aux souscripteurs pour fonder leur jugement sur le patrimoine, l'activité, la situation financière, les résultats et les perspectives de la société. Elles ne comportent pas d'omissions de nature à en altérer la portée »

Président du Conseil d'Administration

SPA RELAXI
Fabrication Matelas, Literies & Meubles
Lotissement 419 N°110 Bir El Djir ORAN
Mob.: +213 560 97 68 54
email: amine.bonmahbous@gmail.com

7.2- SIGNATURE DU COMISSAIRE AUX COMPTES

Nous avons procédé à la vérification des informations financières et comptables fournies dans la présente notice d'Information en effectuant les diligences nécessaires selon les normes de la profession. Nous n'avons pas d'observations à formuler sur la sincérité et la régularité des informations financières et comptables présentées ".
Le Commissaire aux comptes

العرفة الوطنية لمحافضي الحسابات
محمّد بن عيسى
محافظ الحسابات رقم التسجيل: 1621
حي ليشاي السانية - وهران

7.3- SIGNATURE DU PROMOTEUR EN BOURSE RMGC Spa

« En ma qualité de Promoteur en Bourse, j'atteste avoir effectué les diligences d'usage et que l'information contenue dans la notice est, à ma connaissance, conforme à la réalité et que la notice ne comporte pas d'omission susceptible d'en altérer la portée ».



VISA DE LA COMMISSION D'ORGANISATION ET DE SURVEILLANCE DES OPERATIONS DE BOURSE.

Par application des articles 41 et 42 du décret législatif n° 93-10 du 23 mai 1993, modifié et complété, relatif à la bourse des valeurs mobilières, la Commission d'Organisation et de Surveillance des Opérations de Bourse a apposé sur la présente notice d'information le visa N°2025/03 en date du 17 septembre 2025

